

QUADERN DE CERTIFICACIÓ D'ESCOLA MULTILINGÜE

La Salle Premià

ESCOLA	La Salle Premià
Adreça	C/ Abat Oliba, nº17
Població	08330 Premià de Mar
Telèfon	93.752.42.20
Web	https://premia.lasalle.cat/
Correu	secretaria@premia.lasalle.cat / multilingue@premia.lasalle.cat
Coordinadora del projecte	Anna Munteis Olivas

	Nombre de persones
Equip Directiu	8
Professorat	13+33+27
Personal PAS	5
TOTAL plantilla	86

	Nombre d'unitats	Nombre de línies	Nombre d'alumnes
Educació Infantil	7	2-2-3	157
Educació Primària	18	3	456
Educació Secundària	12	3	349

Quadern de certificació

1. agents facilitadors | LIDERATGE

Entenem per lideratge el comportament i l'actuació de la direcció i de la resta de responsables de l'escola per guiar-la en el projecte multilingüe. Els subcriteris han de reflectir la manera en què s'ha formulat i la manera en què tots els qui tenen alguna responsabilitat en l'escola donen suport i fomenten el projecte multilingüe.

> subcriteris

> 1.1. PROJECTE LINGÜÍSTIC

1.1.1. Cal aportar proves de la presència del projecte multilingüe en el projecte lingüístic, altres manifestacions de l'ideari i l'oferta educativa de l'escola.

El dia 11 de gener de 2021, en el marc de la pandèmia, la Direcció de l'escola prioritza la represa del procés d'acreditació com a Escola Multilingüe després d'una aturada temporal deguda a l'anteposició d'altres àmbits d'acció.

És a l'inici del curs 2020-2021, i coincidint amb un procés d'actualització documental promogut per la Direcció del centre, que les accions derivades d'aquest procés acreditatiu apareixen en la documentació de gestió del Centre:

- PdD (Projecte de Direcció)
- PEC (Projecte Educatiu de Centre), que comprèn el PL (Projecte Lingüístic).
- PE.01-Planificació plurianual_rev2_LSP, procés estratègic en el nostre Sistema Multisite de Gestió de la Qualitat.

El PdD es troba al Drive de l'Equip Directiu per a la seva revisió anual i seguiment trimestral, el PE.01 és a la nostra Base de Dades Documental, accessible per a tot el personal docent, i el PEC+PL estan publicats a la web de l'escola, atenent a llei de transparència.

1.1.2. Cal aportar proves de la presència del projecte multilingüe al pla anual del centre, amb actuacions programades per a la seva concreció i revisió, avaluació i millora, si cal.

A la nostra Programació General Anual hi ha desplegades accions multilingües, segons l'estructura del nostre procediment PR-001 Gestió de la documentació_rev2_LSP. La PGA es troba a la Base de Dades Documental, accessible per a tot el personal docent.

Objectius ESPECÍFICS (ESTRATÈGIA EDUCATIVA)	Línies d'acció	Responsables	Indicadors	Temporització	Verificació
Incloure en el Projecte Lingüístic les accions necessàries per esdevenir Escola Multilingüe.	Incloure l'alemany al currículum de tota l'ESO. Tancar el Quadern de Certificació amb totes les iniciatives multilingües. Facilitar l'accés del nostre alumnat a les certificacions oficials de l'OTE.	Equip Directiu CEM	Documentació presentada i acreditada: PL i QCM	Final 1r T (Quadern al maig)	Final de curs

> 1.2. COMPROMÍS DE LA DIRECCIÓ

- 1.2.1. Cal aportar proves del **compromís de la direcció** amb el projecte multilingüe de l'escola, a través de la manera **com s'ha elaborat** a partir del context, els recursos i els objectius, i de la manera **com s'ha comunicat** a la comunitat educativa, i com se'n preveu l'avaluació.

En iniciar el curs 2020-2021 l'Equip Directiu es va proposar resoldre l'actualització de la documentació de gestió de centre segons les noves directrius del Departament d'Educació de juliol de 2020 i havent recollit les experiències que va suposar la digitalització pràcticament total dels processos documentals i operatius.

Per tant, en acabar el 1r T es va aconseguir tenir actualitzada completament la documentació de gestió de centre. Segons normativa del Departament és obligatori presentar-la al Claustre i que el professorat i membres del PAS de La Salle Premià en tinguin coneixement. Era necessari també que el personal tingués la informació d'on trobar aquests documents i l'Equip Docent havia de ser igualment coneixedor dels objectius del PEC i del desplegament operatiu que se'n feia a la PGA.

Per tant, i després de moltes hores dedicades per haver d'abastar primer altres aspectes organitzatius provocats per la pandèmia, el dia 11 de gener de 2021 es va convocar un Claustre General Ordinari (veure convocatòria) per presentar tota la documentació. El dijous 14 de gener es va fer el mateix amb el Consell Escolar, ja informat prèviament, per formalitzar el procés segons normativa específica del Departament.

El PEC (que inclou Projecte Lingüístic i les NOFC) és un document de gestió plantejat amb una projecció de 4 cursos escolars, coincidents amb el període estratègic desplegat per La Salle Catalunya. Malgrat ser un document a llarg termini, a La Salle Premià es revisarà abans si en el context es produeix un impacte rellevant que afecti la gestió escolar i anualment segons la nostra gestió documental en l'entorn de la Qualitat.

Els objectius multilingües registrats a la PGA es revisen trimestralment, com en la majoria de plans de l'escola. Alhora, en el procés de RSD (Revisió del Sistema per la Direcció) de final de curs es fa una anàlisi del curs i les conclusions queden reflectides en la RxD (Revisió per la Direcció) o MA (Memòria Anual) plantejant, si pertoca, les corresponents accions de millora.

- 1.2.2. Cal aportar proves del **compromís de la direcció** amb el projecte multilingüe de l'escola, a través de l'**aportació de recursos específics** des de la direcció i també a través del **reconeixement dels esforços i els èxits individuals i d'equips** en forma de **motivació i suport a les persones** perquè assoleixin plans i objectius.

Apareixen accions multilingües a les pestanyes *Documentació* i *Pedagogia* del PdD arxivat al Drive de l'equip Directiu:

- Projecte Lingüístic, AVANCEM: Ensenyament i Aprenentatge Integrat de les Llengües
- Comissió Multilingüe (Projecte Escola Multilingüe): Programa Generació Plurilingüe (formació AICLE / promoció acreditació nivell professorat TET)
- PILE (Pla Integral Plurilingüisme Educatiu)
- American High School 3r ESO (Dual Diploma)
- Extraescolar de xinès
- Motivació alumnes 2n cicle ESO per acreditar nivell en anglès, entre d'altres.

S'ha constituït una Comissió Multilingüe de l'escola amb els següents rols:

Responsable de la CEM (Comissió d'Escola Multilingüe): **A.M.** (EP), com a mestra i com a referent TAC (EI-EP), tenint en compte els nous requisits digitals necessaris per a la certificació i posterior seguiment establert per l'escola.

Referent Oxford: **M.M.** (Direcció, mestra especialista Llengua Estrangera EP), encarregada de les convocatòries d'OTE i de la formació dels i les eventuals candidats i candidates de l'escola (alumnes) i públic en general. És alhora el *Test Centre Manager*.

Referent OTE (Oxford Test of English): **S.T.** (ESO), encarregada de difondre els exàmens

entre l'alumnat de 3r i 4t ESO i de desplegar els materials de suport per a l'estudi específic. També gestionarà amb la responsable el correu multilingüe que ja existeix a l'escola. Caldrà definir de què s'encarrega cadascuna i qui es coordinarà amb Administració pel que fa a pagaments de formació i dret a examen.

Referent CLIL: B.B./J.P. (ESO-EP, amb formació CLIL), encarregades de dinamitzar les celebracions i les iniciatives transversals de l'escola. Les experiències com AICLE (Aprentatge Integrat de Continguts en Llengua Estrangera, en anglès CLIL, *Content and Language Integrated Learning*) tenen i han de tenir pes a l'escola.

Referent EI: M.S. (EI), mestra amb nivell oficial acreditat que iniciarà el desplegament multilingüe des de l'etapa més primerenca, ajudant a fer difusió de les iniciatives que des de l'àrea CLIL es puguin generar.

S'estableixen reunions setmanals de la Direcció amb la Responsable de la Comissió Multilingüe per dur a terme el seguiment del projecte. Alhora hi ha programades reunions quinzenals de la Comissió Multilingüe. En ambdós casos es van registrant les sessions en un Pla de Treball.

1.2.3. Cal demostrar el lideratge de l'equip directiu en el moment de fer la visita de certificació, en la seva planificació, incidències, etc.

Amb la nova Direcció es reprèn el desplegament d'accions i recursos per a l'obtenció de la certificació com a Escola Multilingüe, donat que el primer contacte amb l'organització –en concepte d'acceptació de pressupost– va ser el 19 d'octubre de 2017. S'inicia la comunicació amb la Responsable de les certificacions d'Escola Multilingüe que atorga la FECC via correu el dia 11 de gener de 2021 i es celebra la primera reunió presencial el dia 10 de maig per presentar el Pla de Treball i rebre directrius específiques per a l'elaboració del Quadern de Certificació.

Paral·lelament es fa una reunió d'Equip Directiu per presentar la Comissió i les seves pautes de treball el dia 22-02-2021 (veure convocatòria ED).

> 1.3. COMUNICACIÓ EXTERNA

1.3.1. Cal demostrar de quina manera **l'escola informa les famílies de forma realista, entusiasta, variada i continuada sobre el projecte multilingüe.**

L'escola disposa d'una pla de Comunicació elaborat per una professional del sector i professora de Llengua a Secundària. Per tant, s'hi despleguen els camps d'acció de tota la difusió de les activitats escolars. Aquesta persona és alhora la Referent de Comunicació del centre i encarregada de xarxes.

Les activitats de l'entorn multilingüe (iniciatives transversals, convocatòries d'exàmens oficials, programes específics, etc.) es publiquen a les dues xarxes que prioritzem: instagram i facebook. De la mateixa manera es fa una publicació a la web, amb accessos directes per a vehicular la informació o bé formalitzar inscripcions (famílies i públic en general).

Es programen reunions entre Direcció-Sotsdirecció-Referent de Comunicació cada quinze dies o segons prioritats per establir les línies d'acció depenent del calendari.

La Comissió Multilingüe té un correu específic per difondre activitats, obtenir *feedback* i respondre dubtes directament, el qual es notifica a l'inici de curs i es recorda quan hi ha campanyes en particular.

2. agents facilitadors | RECURSOS

Aquest criteri recull la manera com l'escola fa servir tot el potencial de la comunitat educativa de professors, personal d'administració i serveis i famílies, i com gestiona els recursos materials i immaterials per a la consecució de les finalitats previstes en el projecte multilingüe.

> subcriteris

> 2.1.1. RECURSOS HUMANS

- 2.1.1. Cal aportar proves que existeix un **registre actualitzat del nivell de coneixement de llengües estrangeres dels docents**.

Mitjançant formularis s'obté informació actualitzada del nivell de llengües estrangeres, no només de l'Equip Docent sinó també de membres del PAS directament contractats per l'escola. Entenem que una Escola Multilingüe de qualitat ha d'aconseguir fer arribar el seu missatge a tota la Comunitat Educativa.

Aquest curs 2020-2021 el nivell de coneixement de llengües estrangeres és el següent:

NIVELL ANGLÈS A L'ESCOLA

Resum per nivell

Etapla	Nivell						Total general
	Cap	A2	B1	B2	C1	C2	
ESO	9		3	3	3	3	21
ED	1						1
ESO	8		3	3	3	3	20
Infantil	1	2	5	1			9
EI	1	2	5	1			9
PAS	7						7
PAS	7						7
Primària	13	2	2	7	2	2	28
CI	4	1	1	1			7
CM	4	1		3			8
CS	4			2	1		7
ED			1				1
ESP				1	1	2	4
ALTRES	1						1
Total general	30	4	10	11	5	5	65

- 2.1.2. Cal demostrar de quina manera la direcció planifica, gestiona i millora la **formació del professorat pel que fa:**

al coneixement i domini de les llengües estrangeres

a l'ensenyament (didàctica) de les llengües estrangeres

a l'ensenyament de continguts curriculars en llengües estrangeres.

A l'inici de curs la Direcció presenta un Pla de Formació segons les necessitats i prioritats establertes per l'Equip Directiu en acabar el curs anterior i específicament durant la reunió

de Revisió del Sistema per la Direcció. En aquest moment es fa una valoració de la formació rebuda i es concreten les accions formatives que es presentaran per al curs següent.

En aquest debat s'estableixen àmbits –entre d'altres– per al perfeccionament i/o acreditació del nivell d'anglès de docents i PAS i aprofundiment de l'anglès en àrees no lingüístiques o millora de destreses específiques.

Per al curs 2021-2022 els àmbits formatius giraran al voltant d'aquests camps:

Anglès a Educació Infantil-Primària (*storytelling*): cursos plantejats com a recull d'activitats, adaptades a les necessitats de cada mestra/e, que funcionen en contextos d'ensenyament-aprenentatge poc favorables; és a dir, amb grans grups heterogenis d'alumnes en general poc exposats a l'anglès que es troben en una situació en la qual la barrera lingüística és molt gran i per tant hi ha poc domini de l'anglès.

Speaking per a docents: formació organitzada segons els diferents nivells de domini de la llengua que es proposa treballar la competència comunicativa en llengua anglesa dels i les docents de totes les etapes educatives.

AICLE–CLIL: cursos d'AICLE aplicats a totes les etapes pensats per a escoles que volen començar a impartir matèries en anglès, en el nostre cas com a *microlessons* o ampliacions d'àrea. L'objectiu és facilitar idees i propostes concretes realitzables per aplicar a les classes de manera immediata, així com eines per a començar a crear recursos, activitats, unitats i propostes d'implantació de la metodologia al Centre.

TET (Total English for Teachers): cursos d'anglès online, adreçats especialment a docents de totes les etapes, per augmentar la seva competència en llengua estrangera tot i que no n'hagin de ser especialistes.

A més, l'escola proporciona formació destinada a tots el sectors de la Comunitat Educativa (docents, PAS, famílies, alumnes, personal col·laborador) per tal que els i les seves membres puguin acreditar nivells oficials segons el *Common European Framework of Reference for Languages* (CEFR) mitjançant l'Oxford Test of English (centre oficial).

Un cop assentades les iniciatives multilingües ens plantejarem adscriure'ns al programa d'innovació pedagògica del Departament d'Educació [Avancem: Ensenyament i Aprenentatge integrat de les llengües](#), que té com a finalitat dotar el nostre alumnat d'una competència plurilingüe sòlida que afavoreixi el seu creixement acadèmic i posterior inserció laboral.

2.1.3. Cal aportar proves que l'escola disposa d'un (o diversos) **auxiliar de conversa** i que **planifica, fa un seguiment i avalua les seves actuacions**.

L'escola disposa de dos professionals nadius, una en llengua alemanya i l'altre en anglès, que fan les següents activitats:

- *Science* a tots els nivells de l'Educació Primària (1r a 6è), com a ampliació de l'àrea de Coneixement del Medi (natural) i per incidir en la metodologia de projectes fent ús de l'anglès com a llengua vehicular i d'aprenentatge.
- Alemany a tots els nivells de l'Educació Secundària (1r a 4t) com a activitat complementària i desdoblaments d'anglès com a auxiliar de conversa.

Ambdues figures assisteixen a les sessions d'avaluació trimestrals i aporten les seves valoracions de l'alumnat.

> 2.2. RECURSOS MATERIALS

2.2.1. Cal aportar proves de **elaboració/creació de materials de suport multilingües** en els diversos nivells educatius, de manera analògica i digital.

L'escola, a través de la responsable de la Comissió, ha creat una carpeta a la base de dades documental amb accés per a tot l'Equip Docent amb la denominació Projecte Escola Multilingüe i seguint l'estructura plantejada al Quadern de Certificació:

LSP COMÚ ETAPES > Documentos > 17_Projecte_Escola-Multilingüe

Nombre	Modificado	Modificado por
0_Base_acreditacio-projecte	Hace un minuto	Direcció LS Premià
1_Lideratge	6 de marzo	Anna Munteis
2_Recursos	6 de marzo	Anna Munteis
3_Processos	6 de marzo	Anna Munteis
4_Resultats	6 de marzo	Anna Munteis
5_Reunions_Comissio-EM	Hace unos segundos	Direcció LS Premià
Estructura-directoris.docx	Hace unos segundos	Direcció LS Premià
Signatura-correu.jpg	Hace unos segundos	Direcció LS Premià

Alhora s'ha incorporat al nostre sistema documental una plantilla tipus inventari perquè qui elabori materials específics d'àmbit multilingüe pugui registrar-los i facilitar-ne la difusió (veure plantilla Registre_docs_Comissio_Multilingüe).

- 2.2.2. Cal aportar proves de **la publicació i difusió dels materials multilingües** que elabora l'escola, **en un entorn virtual** (intranet del centre, Multilinweb...) per al seu aprofitament per part del professorat del centre i del professorat d'altres escoles.

En aquesta subcarpeta 2_Recursos s'arxiven els materials digitalment mitjançant registre i s'avaluen per tal de fer-ne difusió entre els Claustres de les etapes i incorporar-los a la carpeta de Bones Pràctiques dels diferents col·lectius dins de l'organigrama de La Salle. En el nostre sistema Multisite es dona molt valor a la gestió del coneixement, difonent les bones pràctiques que es puguin donar als diferents àmbits escolars de les diferents escoles de la xarxa.

- 2.2.3. Cal aportar proves que **es disposa d'uns criteris de selecció i/o elaboració de recursos per al treball de les llengües**.

La Comissió d'Escola Multilingüe (CEM) valora els recursos i posteriorment en una reunió Responsable-Direcció de l'escola se'n decideix la temporització i els destinataris, sempre en connivència dels òrgans de gestió de l'escola.

- 2.2.4. Cal demostrar de quina manera l'escola **fa ús de les TIC i d'altres eines didàctiques per millorar l'aprenentatge** en relació amb el projecte multilingüe.

Paral·lelament a la Comissió d'Escola Multilingüe es va crear una altra comissió, la Comissió d'Estratègia Digital.

Comissió d'Estratègia Digital del Centre, dins del marc de Cultura Digital de Centre (21/07/2020), està formada pels següents membres:

Coordinador: J.V. (Coordinador TAC Centre)

EI: S.B.

EP-CI: A.F.

EP-CM (i com representant de l'Equip Directiu alhora): E.C. (Cap d'Estudis d'EI-EP)

EP-CS: I.U.

ESO: I.C. (Departament Humanístic), M.G. (Departament Científic-Tecnològic, pont EP-ESO), P.A. (robòtica)

Els i les membres d'ambdues comissions hauran d'elaborar una documentació que estableixi el context i les directrius de l'àmbit digital i multilingüe (què, qui, com, on, quan i perquè). A partir d'aquesta documentació es definiran unes línies d'acció i evidentment hi haurà més professionals implicats en el seu desplegament. De moment estem parlant de la fase de diagnòstic i documental inicial. Ambdues comissions faran reunions quinzenals, no coincidents. S'ha elaborat un calendari per a cadascuna.

De moment, a nivell d'eines digitals i en l'àmbit d'ensenyament-aprenentatge de llengües a l'escola són recursos digitals preferents: Snappet – Kahoot – Canva – Quizziz.

> 2.3. IMPLICACIÓ DEL CLAUSTRE

2.3.1. Cal aportar dades de la **implicació del claustre** en les diverses propostes del projecte multilingüe (percentatge de professorat que fa formació en llengua estrangera, percentatge de professorat que participa en iniciatives transversals o en iniciatives AICLE, etc.).

Aportem les dades següents, tenint en compte l'organització pre-pandèmia:

Àrees curriculars i no curriculars en llengua estrangera

- **Registre del curs 2019-2020**

Educació Infantil

- P4 – Robòtica - Arts and craft
- P5 – Robòtica - Arts and craft

Educació Primària

- Tota l'etapa EF
- 5è – Arts and Craft - Música
- 6è – Arts and Craft - Música

Educació Secundària

- Tota l'etapa alemany

- 3r ESO – emprenedoria anglès

PROFESSORAT QUE PARTICIPA EN ACTIVITATS AICLE CURS 2019-2020

Etapa	Professorat	Professorat AICLE	%
EI	9	1	11,11%
EP	26	6	23,07%
ESO	20	2	10,00%

El curs actual 2020-2021 no reflecteix la realitat degut als grups bombolla.

PROFESSORAT FENT FORMACIÓ LLENGUA ESTRANGERA CURS 2020-2021

Etapa	Professorat	Professorat fent formació	%
EI	9	1	11,11%
EP	26	5	19,23%
ESO	20	2	10,00%

De cara al futur pretenem que un/a company/a del Claustre que tingui un cert nivell d'expertesa havent fet formació CLIL faci accions formatives programades per a la resta. Amb la implementació de l'NCA, nou paradigma pedagògic de La Salle, en la part de tallers valorarem començar a preparar *microlessons* tenint en compte que el material és trilingüe. A Secundària potenciarem l'ús de l'anglès en l'àmbit científicotecnològic: robòtica, biologia (*microlessons*) i tecnologia. Incidirem a tots els nivells en la competència comunicativa.

3. agents facilitadors | PROCESSOS

S'entén per processos el conjunt d'activitats que afegixen valor i que serveixen per assolir la formació multilingüe de l'alumne, especialment a través de l'augment d'exposició a la llengua estrangera.

> subcriteris

> 3.1. TRACTAMENT CURRICULAR DE LES LLENGÜES ESTRANGERES

- 3.1.1. Cal aportar proves que a l'escola s'ha establert una manera d'atendre la diversitat de nivells de l'alumnat pel que fa al coneixement i domini de la llengua estrangera.

Consultar el Pla d'Atenció a la Diversitat.

Els Plans Individualitzats de l'àmbit lingüístic prioritzen un tractament igual i integrat pel que fa a l'ensenyament-aprenentatge del català, castellà i anglès. D'aquesta manera s'afavoreixen transferències entre les tres llengües curriculars, adaptant quan pertotqui els

critèris per a l'expressió escrita i prioritant sempre l'enfocament de valorar la competència comunicativa més que no pas l'execució estrictament formal i gramatical.

A la Secundària s'organitzen desdoblaments.

- 3.1.2. Cal demostrar que **a l'escola es fan més hores setmanals de llengua estrangera que les mínimes establertes al currículum** (matèries optatives, activitats complementàries...).

Les activitats complementàries proposades relacionades amb l'àmbit multilingüe són les següents:

EI: Taller d'anglès (P3 a P5)

EP: *Science* (1r a 6è)

ESO: Taller d'alemany (1r a 4t)

A la Secundària s'ofereix francès com a optativa i en l'àmbit de FAIG (programa específic de La Salle que pretén que els i les alumnes aprenguin a partir de la resolució d'un problema que ells/elles mateixos/es plantegen) es fa emprenedoria en anglès.

- 3.1.3. Cal demostrar que **a l'escola s'introdueix una segona llengua estrangera en el currículum de l'alumnat**.

S'introdueix l'alemany a l'Educació Secundària com a activitat complementària a tots els nivells, de 1r a 4t. En aquesta mateixa proposta l'anglès esdevé llengua vehicular per resoldre dubtes i aprendre a transferir coneixement. Com a optativa, el francès també es fa present en el desplegament curricular.

> 3.2. INICIATIVES AICLE

[assignatures impartides totalment o parcialment en llengua estrangera]

- 3.2.1. Cal aportar proves que **a l'escola es treballa alguna assignatura no lingüística en llengua estrangera**.

La Salle Premià aposta per impartir *Science* a tots els nivells de l'Educació Primària (1r a 6è), com a ampliació de l'àrea de Coneixement del Medi (natural) i per incidir en la metodologia de projectes fent ús de l'anglès com a llengua vehicular i d'aprenentatge. Al capdavant tenim un educador nadiu que fa alhora les funcions d'auxiliar de conversa en totes les iniciatives transversals que despleguem.

- 3.2.2. Cal demostrar que **a l'escola es treballen continguts curriculars no lingüístics en llengua estrangera** (unitats didàctiques, etc.).

Els materials de l'àmbit artístic (Visual i Plàstica) a partir del Cicle Superior estan creats en anglès i el suport audiovisual també s'ofereix en aquesta llengua en forma de *tutorials* o testimonis.

En l'àrea d'Educació Física s'incorporen dinàmiques de jocs en llengua estrangera i vocabulari específic.

L'emprenedoria, en el context del FAIG de Secundària, es fa en anglès.

Dins de les àrees corresponents, la nostra videoteca prioritza les pel·lícules i documentals en versió original i, si cal, subtitulada.

- 3.2.3. Cal demostrar de quina manera les **iniciatives AICLE formen part d'una planificació a mig/llarg termini**.

L'Equip Directiu té en compte les iniciatives AICLE des d'aquest enfocament:

- Pla de Formació amb la prioritació d'apostes formatives multilingües i d'estratègia digital

- Renovació de l'activitat complementària de *Science* i alemany
- Incorporació de *microlessons* en les àrees curriculars no lingüístiques
- Acreditació dels nivells del professorat per impartir disciplines i desplegar accions multilingües de qualitat i que prioritzin la competència comunicativa.
- Posar en valor les titulacions complementàries del professorat a l'hora de decidir la seva contractació.

> 3.3. INICIATIVES TRANSVERSALS

[a tall d'exemple: pel·lícules en versió original, retolació d'espais, data a la pissarra, espai específic a la web del centre, racó específic en les publicacions del centre, publicacions i reculls específics de produccions dels alumnes, obres de teatre, English day, English week, auxiliars de conversa...]

3.3.1. Cal demostrar de quina manera les **iniciatives puntuals i/o transversals formen part d'una planificació conjunta i coordinada** per a tota l'escola.

A La Salle Premià podem demostrar aquestes iniciatives:

Retolació d'espais

Pòsters Suport Vital Bàsic en anglès

Lema de l'escola trilingüe

Videoteca i *tutorials* en anglès

Celebracions:

Saint Patrick's Day

Dinàmica dels *crackers* en el marc de les celebracions de Nadal

Dinàmica dels clans en algunes iniciatives

Teatre en anglès a Primària (sortida de proximitat)

Ubicació d'*English Corners* als passadissos

Posar la data a la pissarra en anglès a partir de 4t de Primària

Jornada de lectura en veu alta (setmana de Sant Jordi, amb un enfocament multicultural plurilingüe)

Concurs de teatre del Trinity College a la Secundària (curs 2021-2022)

> 3.4. ANGLÈS IMMERSIU

[activitats que impliquen immersió en la llengua estrangera, en forma d'estades lingüístiques a l'estranger, intercanvis escolars...]

3.4.1. Cal aportar proves de les **activitats d'anglès immersiu** desenvolupades a l'escola.

Les activitats d'anglès immersiu a La Salle Premià són les següents:

- Dual Diploma a l'ESO - <https://www.academica.school/>
- Desenvolupament d'un projecte lector (en principi contactem amb La Salle Dublín oferint un intercanvi de dinàmiques anglès-castellà). En el cas que un any no prosperés amb aquest centre proposaríem fer-ho amb altres centres amb un nivell d'anglès semblant al nostre (escola d'Itàlia, França o Alemanya per fer un intercanvi de llengua en anglès).
- Estada Irlanda
- Probable adscripció al Programa Erasmus+

> 3.5. ALTRES LLENGÜES

Actualment estem valorant la possibilitat d'incorporar o d'expandir altres accions:

- Activitat extraescolar de xinès per treballar el traç a l'Educació Infantil i primer cicle de Primària.
- Possibilitat de fer una fira de cultures amb la participació de familiars per posar de manifest el multiculturalisme i plurilingüisme que hi ha a l'escola.
- Un cop tinguem ben assentat i de manera majoritària que l'alumnat en acabar 4t ESO acrediti amb nosaltres nivell oficial d'anglès, afavorir l'obtenció d'una titulació també en alemany.

4. resultats

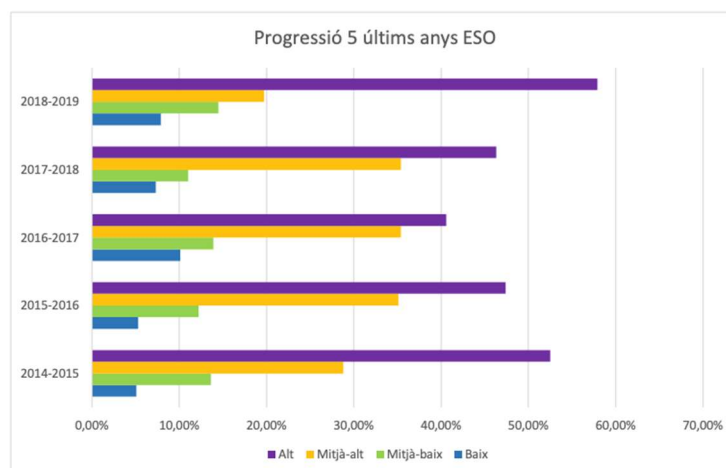
Els resultats obtinguts pel centre permeten conèixer els indicadors establerts per la pròpia escola i per altres organitzacions de referència per mesurar el rendiment i l'impacte en la comunitat educativa de les iniciatives programades en el projecte multilingüe.

> subcriteris

> 4.1. RESULTATS D'APRENTATGE

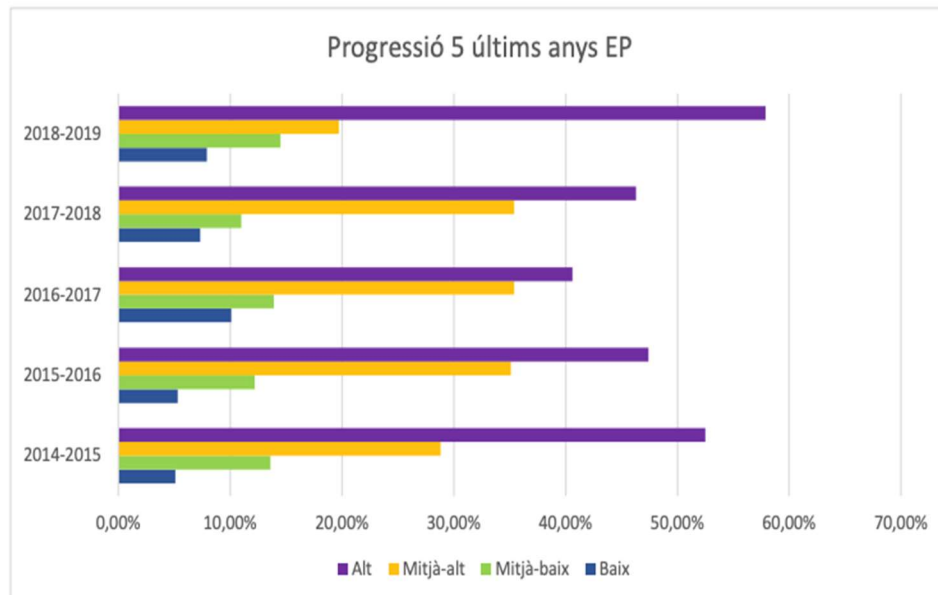
- 4.1.1. Cal aportar dades que demostrin que **els resultats de les proves de CB de 6è d'EP i 4t d'ESO estan per sobre dels resultats del grup de referència** i també de la prova de Selectivitat, si és el cas.

EDUCACIÓ SECUNDÀRIA



Global llengua estrangera en %					
	2015-2016	2016-2017	2017-2018	2018-2019	2019-2020
Baix	4,30%	1,60%	2,10%	6,60%	
Mitjà-baix	10,60%	13,10%	20,80%	11,50%	12,30%
Mitjà-alt	34,00%	34,40%	39,60%	47,50%	49,10%
Alt	51,10%	50,90%	37,50%	34,40%	38,60%

EDUCACIÓ PRIMÀRIA



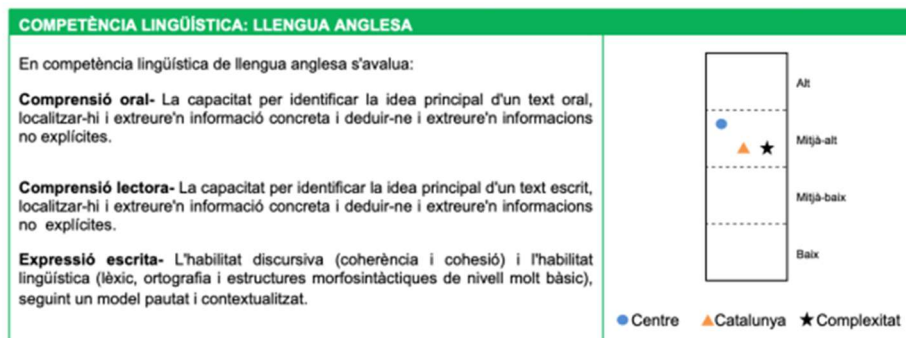
Global llengua estrangera en %					
	2014-2015	2015-2016	2016-2017	2017-2018	2018-2019
Baix	5,10%	5,30%	10,10%	7,30%	7,90%
Mitjà-baix	13,60%	12,20%	13,90%	11,00%	14,50%
Mitjà-alt	28,80%	35,10%	35,40%	35,40%	19,70%
Alt	52,50%	47,40%	40,60%	46,30%	57,90%
Total	100,00%	100,00%	100,00%	100,00%	100,00%

4.1.2. Cal aportar dades que demostrin que **hi ha pocs alumnes a la franja baixa de resultats de les proves de CCBB de 6è d'EP i 4t d'ESO**, comparats amb la mostra.

RESULTATS COMPETÈNCIES BÀSIQUES CURS 2018-2019 PRIMÀRIA

(no es van realitzar el curs passat per la pandèmia)

Comparativa amb la resta de Catalunya



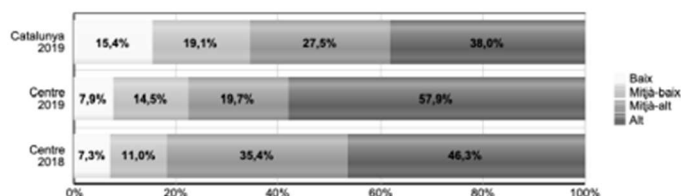
Comparativa amb la resta de Catalunya per franges

Centre: La Salle	Serveis Territorials: Maresme-Vallès Oriental
Alumnat amb correcció externa 2019: 76 (97,4%)	Alumnat amb correcció externa 2018: 82 (98,8%)
Alumnat exempt, que no fa la prova 2019: 1 (1,3%)	Alumnat exempt, que no fa la prova 2018: 0 (0%)
Alumnat amb correcció interna 2019: 1 (1,3%)	Alumnat amb correcció interna 2018: 1 (1,2%)
Alumnat absent 2019: 0 (0%)	Alumnat absent 2018: 0 (0%)

COMPETÈNCIA LINGÜÍSTICA: LLENGUA ANGLESA

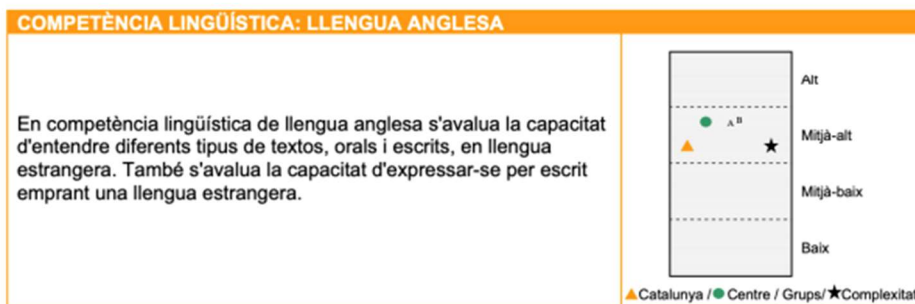
Percentatge d'alumnat de sisè d'educació primària del vostre centre situat en els nivells baix, mitjà-baix, mitjà-alt i alt de la competència

Global



RESULTATS COMPETÈNCIES BÀSIQUES CURS 2019-2020 ESO

Comparativa amb la resta de Catalunya



Comparativa amb la resta de Catalunya per franges

Centre: La Salle

Alumnat amb correcció externa 2020: 57 (100 %)

Alumnat exempt, que no fa la prova 2020: 0 (0 %)

Alumnat amb correcció interna 2020: 0 (0 %)

Alumnat absent 2020: 0 (0 %)

Serveis Territorials: Maresme-Vallès Oriental

Alumnat amb correcció externa 2019: 61 (96,8 %)

Alumnat exempt, que no fa la prova 2019: 0 (0 %)

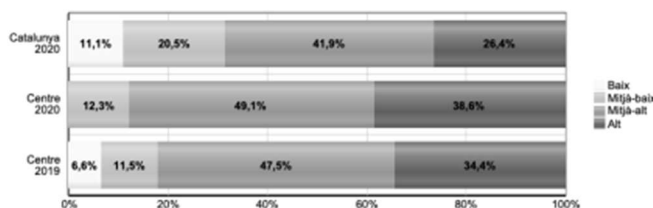
Alumnat amb correcció interna 2019: 0 (0 %)

Alumnat absent 2019: 2 (3,2 %)

COMPETÈNCIA LINGÜÍSTICA: LENGUA ANGLESA

Percentatge d'alumnat de 4t d'ESO del centre situat en els nivells baix, mitjà-baix, mitjà-alt i alt de la competència

Global



> 4.2. CERTIFICACIÓ EXTERNA

[exàmens homologats –Universitat de Cambridge, Escola Oficial d'Idiomes...- que poden conduir a l'obtenció d'una certificació de domini de la llengua estrangera dins del Marc Comú Europeu de Referència]

4.2.1. Cal demostrar que l'escola promou que l'alumnat es presenti a proves externes de certificació del seu nivell de coneixement i domini de la llengua estrangera.

A l'inici de curs es publiquen a la pàgina web les convocatòries de l'*Oxford Test Of English* i les possibles formacions que oferim per tal d'acreditar.

En l'establiment de la composició de la Comissió Multilingüe s'han designat rols de contacte amb l'entitat d'acreditació i de captació i seguiment de l'alumnat intern i públic en general.

Es van fer alhora campanyes de publicitat a través de xarxes i altres mitjans locals de difusió.

4.2.2. Cal aportar dades dels nivells del Marc Comú Europeu de Referència assolits i del percentatge d'èxit dels alumnes respecte al conjunt d'alumnes.

En la darrera convocatòria de l'OTE del dia 7-05-2021 es van presentar 5 alumnes amb un 100% d'èxit, aconseguint tots la certificació en B2 del MECR. Es poden verificar els certificats que rep tant l'*Oxford Test Centre Manager* per part del Centre, com directament l'alumnat que fa la prova.

4.2.3. Cal aportar dades que demostrin que **el percentatge d'alumnes que obté la certificació externa s'ha incrementat en els últims anys.**

Estem en un estadi inicial. En primer lloc vam començar promovent l'activitat entre el professorat, primer a nivell d'afavorir la necessitat de formació detectada i posteriorment facilitant-ne l'acreditació via examen.

Hem anat tenint candidats entre l'alumnat i públic en general, però la gran estratègia de difusió començarà a partir del curs 2021-2022 amb noves pràctiques que aniran encaminades a aconseguir que un 15% del nostre alumnat pugui abandonar l'escola a 4t d'ESO amb un B2 acreditat a l'escola a través de l'OTE. Esperem anar adaptant aquest indicador un cop analitzades les dades que ens proporcionin el context, per exemple el nombre d'alumnat que ja acredita per acadèmia.

> 4.3. CONCURSOS

[concursos de coneixement, domini, oratòria... en llengües estrangeres, com ara *The Fonix o Schools Song Contest*]

4.3.1. Cal aportar dades de la **participació en concursos** (que forma part d'una planificació conjunta coordinada per a tota l'escola), **del percentatge d'alumnes implicats i del percentatge que suposen respecte al conjunt d'alumnes, així com del percentatge d'èxit.**

La Salle Premià, com molts altres centres de La Salle, ha participat en diverses edicions del Concurs d'Anglès Interescolar de Catalunya-*THE FONIX*. Aquesta participació al llarg de les edicions ha estat liderada per l'especialista de Llengua Estrangera d'EP amb el suport d'altres docents que imparteixen l'àrea a Secundària.

La presència a concursos es comença al curs 2013-2014, quan la primera promoció d'alumnes de 6è va fer la gravació d'un programa de Fish&Chips com a part concursant. Aquest era un programa concurs que utilitzava el joc i la diversió per promoure l'anglès com a llengua de comunicació entre els més joves. El programa s'emetia els dissabtes al migdia al canal Super 3 de Televisió de Catalunya. Sis concursants de dues escoles diferents posaven a prova el seu nivell d'anglès mitjançant activitats lúdiques, música i proves d'habilitat. En aquesta primera participació el nostre alumnat va aconseguir el primer lloc.

La pandèmia ha aturat diverses iniciatives que havien sorgit des de la CEM, però esperem reprendre-les i iniciar també la preparació per al concurs de teatre Trinity College London Concurs de Teatre Shakespeare, organitzat pel [Trinity College London i Departament d'Educació](#).

> 4.4. SATISFACCIÓ DE LA COMUNITAT EDUCATIVA [□80]

[percepció de professorat, famílies i alumnat sobre el projecte multilingüe]

4.4.1. Cal demostrar que **existeix un sistema per recollir la satisfacció de la comunitat educativa** sobre el projecte multilingüe (bústia de suggeriments, enquestes de satisfacció, qüestionaris específics...).

El model de gestió *multisite* de La Salle Premià es basa en el Cicle de Deming o espiral de millora contínua, estratègia de qualitat basada en quatre passos: planificar-fer-verificar(avaluar)-actuar.

Els grups implicats tenen unes vies de comunicació. Aquestes vies de comunicació es materialitzen en diferents canals a través dels quals manifesten les seves necessitats i expectatives.

Per tal d'exercir la nostra autonomia i avaluar correctament els resultats de la nostra gestió i dels processos que se'n deriven, a La Salle Premià també s'analitzen els factors externs (oportunitats i amenaces), els factors interns (fortaleses i debilitats) i les necessitats expectatives dels diferents grups d'interès vinculats. Famílies, alumnes, docents, Personal d'Administració i Serveis (PAS), titularitat i Grups Juvenils (La Traca) fan les seves aportacions.

L'avaluació regula tot el procés d'ensenyament-aprenentatge i esdevé una eina de revisió i reflexió de la pràctica docent. El seguiment de la percepció del client inclou les enquestes al client, la informació de retorn del client sobre els serveis prestats, les reunions amb el client, l'anàlisi del mercat, les felicitacions i queixes, etc. Les enquestes de satisfacció a les diferents parts interessades (famílies, alumnes, docent i PAS) generen les dades per als indicadors de qualitat i noves necessitats i expectatives a través del seus comentaris.

Per tant, a partir del curs 2021-2022, inclourem les següents dinàmiques a aquesta sistemàtica, que s'afegiran als ja aplicats qüestionaris de satisfacció després d'alguna iniciativa transversal:

- Creació d'enquesta per Sallenet / qualitat específicament d'iniciatives multilingües i després anàlisi a la Revisió del Sistema per la Direcció
- Bústia suggeriments a pàgina web o Sallenet
- Creació d'indicadors específics de satisfacció en el nostre quadre de control
- Anualment amb tota la informació procedir a la revisió del projecte i propostes de millora fet el corresponent seguiment trimestral.

4.4.2. Cal aportar dades que demostrin que **els resultats dels indicadors de satisfacció** de la comunitat educativa sobre el projecte multilingüe **són positius**.

De moment analitzem els resultats dels qüestionaris de satisfacció després de fer una activitat transversal de naturalesa multilingüe. Amb aquests resultats i *feedback* obtingut es generen propostes de millora que desplega la Comissió a través de noves accions.

4.4.3. Cal demostrar que **els resultats obtinguts en els indicadors de satisfacció s'utilitzen per planificar propostes de millora**.

Com s'ha comentat en el punt 4.4.1., l'Equip Directiu ha de revisar periòdicament (anualment) i sempre que sigui necessari, d'una forma sistemàtica i planificada, el Sistema de Gestió de la Qualitat per assegurar-ne la consistència, l'adequació i l'efectivitat. Aquesta revisió conclou amb la realització del document Revisió per la Direcció (RxD) o Memòria Anual. Entre d'altres, es despleguen objectius partint de propostes de millora d'accions realitzades partint dels processos d'ensenyament-aprenentatge. Pel que fa a les iniciatives multilingües es valorarà la idoneïtat dels recursos i el grau de satisfacció de famílies, alumnes, personal i institucions.

Revisió	Data	Descripció modificació
0	maig de 2021	Edició inicial segons l'estructura i requisits del sistema d'acreditació de la FECC

ELABORAT PER: DIRECCIÓ (proposta inicial) RESPONSABLE CEM (impuls elaboració) CEM (intervenció)	REVISAT PER: EQUIP DIRECTIU	APROVAT PER: RESPONSABLE ACREDITACIÓ FECC (incorporació a la BDD)
DATA: 19-05-2020	DATA: 26-05-2021	DATA: