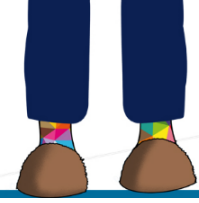


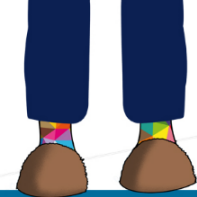
Pla Obertura de La Salle Premià 2021-2022





Índex

Pla Obertura de La Salle Premià 2021-2022	2
Objectius	2
Ús de la mascareta	2
Requisits d'accés als centres educatius	2
Ventilació, neteja i desinfecció	3
Gestió de casos	3
Consideracions respecte de grups de convivència estable (GCE)	3
Entrades i sortides	4
Patis.....	4
Espais de reunió i treball per al personal.....	5
Reunions i entrevistes amb les famílies.....	6
Funcionament del grup dins de l'aula.....	6
Reunions de Claustre	6
Festes escolars	6
Comunitats d'aprenentatge.....	7
Protocols de seguretat i control d'accessos (famílies)	7



Pla Obertura de La Salle Premià 2021-2022

En aquest Pla podreu trobar tots aquells aspectes que el Departament ha destacat com a rellevants i modificats respecte del protocol anterior en el marc de la pandèmia. També podreu trobar les concrecions que com escola hem anat decidint. Per tant, aquest Pla és un document viu que recull tots els aspectes organitzatius inicials relacionats amb la pandèmia. Aquest Pla es presentarà al Consell Escolar per a la seva aprovació el 23 de setembre i formarà part de la nostra Programació General Anual.

Objectius

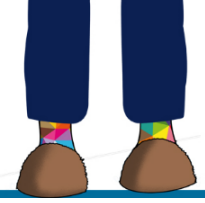
- Malgrat la pandèmia, tots els infants i adolescents han de tenir accés a l'educació en condicions d'equitat.
- L'aprenentatge als centres educatius ha de poder continuar amb la màxima normalitat, seguint les instruccions sanitàries i garantint la funció social de l'educació.
- L'escola ha de ser un entorn segur, amb el risc mínim assumible.
- A través de les mesures proposades, els centres educatius han d'estar en condicions de contribuir al control de l'epidèmia i a la ràpida identificació de casos i de contactes.

Ús de la mascareta

Col·lectiu	Indicació
1r cicle d'educació infantil (0-3 anys)	No indicada
2n cicle d'educació infantil (3-6 anys)	No obligatòria
De 1r a 6è de primària	Obligatòria
A partir d'educació secundària, batxillerat, formació professional i centres de formació d'adults	Obligatòria
Personal docent i no docent	Obligatòria

Requisits d'accés als centres educatius

- Absència de simptomatologia compatible amb la Covid-19 (febre o febrícula per sobre de 37,5 °C, tos, dificultat per respirar, mal de coll*, refredat nasal*, fatiga, dolors musculars i/o mal de cap, mal de panxa amb vòmits o diarrea, pèrdua d'olfacte o gust en infants grans i adolescents) o amb qualsevol altre quadre infecció.
- No convivents o contacte estret amb positiu confirmat o simptomatologia compatible en els 10 dies anteriors.



- No caldrà prendre la temperatura a l'entrada del centre.

** Com que el mal de coll i el refredat nasal (amb o sense mocs) són molt habituals en els infants, només s'haurien de considerar símptomes potencials de Covid-19 quan també hi ha febre o altres manifestacions de la llista de símptomes.*

Ventilació, neteja i desinfecció

- No és necessària la desinfecció d'espais dins l'horari lectiu tot i que es valora la importància d'incloure-la dins del desplegament pedagògic d'ordre i neteja d'espais (tenir cura dels espais comuns).
- Seguir prioritant la ventilació creuada.
- Es permet que els i les alumnes comparteixin materials portats de casa sempre que compleixin condicions d'higiene i es minimitzin riscos.
- A partir del Cicle Superior de Primària cada classe estarà equipada amb un polvoritzador, paper, escombra i recollidor per deixar recollida l'aula a última hora del matí i de la tarda.

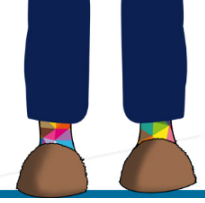
Gestió de casos

- Els centres que tinguin alumnat de 12 anys o més, han de demanar a les famílies el certificat de vacunació per gestionar el confinament del grup, si es dona el cas. Gestionarem la demanada dels certificats a través de la plataforma pròpia de l'escola, Sallenet. Les indicacions es donaran quan es comenci el curs en el marc de la tutoria.
- El Departament d'Educació estudia la viabilitat d'incloure aquesta informació a l'aplicació Traçacovid de forma automatitzada.

Consideracions respecte de grups de convivència estable (GCE)

En el cas del professorat de Primària s'assigna la persona tutora al seu grup de referència estable. Poden formar part d'aquest grup estable altres docents o personal de suport educatiu i d'educació inclusiva si la major part de la seva jornada laboral transcorre en aquest grup. Un docent o una docent i un professional o una professional de suport educatiu només pot formar part d'un únic grup estable.

En el cas del professorat de Secundària no es considera que forma part del grup estable de convivència de l'alumnat ja que en la majoria dels casos no fa tota la docència dins aquest grup.



El suport específic personalitzat normalment no es porta a terme en el grup estable de convivència. Per tant, per poder-ho fer dins i fora l'horari lectiu s'hi han de garantir les mesures sanitàries establertes en cada moment tenint en compte la ventilació de l'espai, així com també la distància entre alumnat i l'ús de la mascareta.

Pel que fa al suport SIEI i les aules d'acollida dels centres, tenint en compte que s'organitzen d'acord amb les característiques de l'alumnat, el centre educatiu ha de valorar, en funció del nombre d'hores que l'alumne o alumna passa amb el grup classe de referència o dins la SIEI o aula d'acollida, si considera que el seu grup estable és el grup de referència o el grup de SIEI o aula d'acollida.

Entrades i sortides

Les entrades i sortides tindran el mateix funcionament de l'any passat. Les sortides seran esglaonades i caldrà acompanyar els i les alumnes fins als punts de trobada de les files. Els punts de trobada dels diferents grups classe seran els mateixos que els del curs passat.

- 07:55 Entrada de Secundària
- 08:55 Entrada d'Educació Primària
- 09:00 Entrada d'Educació Infantil
- 14:55 Entrada d'Educació Primària
- 15:00 Entrada de Secundària

- 16:50 Sortida d'Educació Infantil
- 16:55 Sortida d'Educació Primària
- 17:05 Sortida d'Educació Secundària

En el cas d'Educació Infantil els pares i mares acompanyaran Els i les alumnes a l'aula tant a l'entrada com a la sortida seguint els circuits marcats.

Patis

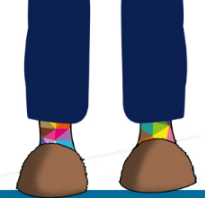
A l'espai del pati s'hi pot permetre la interacció de diferents grups de convivència estable, fent ús de la mascareta. Durant l'esbarjo a l'exterior, si es manté el grup de convivència estable, no és necessari l'ús de la mascareta. Els infants han de portar la mascareta posada fins al pati i, per tant, se l'han de treure un cop a l'exterior i desmar-la adequadament.

Educació Infantil

Faran servir el sorral i mig camp de futbol d'11:15 a 12:00.

Utilitzaran els patis separats per grups sense mascareta.

En el cas que algun dia es vulguin barrejar s'utilitzarà la mascareta.



Educació Primària

L'esmorzar es realitzarà a l'exterior, separats per grups bombolla.
Estaran sectoritzats per nivell i en moviment rotatiu dins del mateix cicle.
Cada cicle tindrà una zona d'esport i una zona de socialització.
Zona esport: dividit per grups bombolla i no caldrà mascareta.
Zona socialització: tot el nivell junts i caldrà mascareta.

Educació Secundària

L'esmorzar es farà a l'interior de les classes per grups bombolla, començant 5 minuts abans de que soni el timbre.
Un cop la classe acabi d'esmorzar baixaran al pati tots junts acompanyats pel professor i podran estar per totes les zones d'esbarjo, sempre amb les mascaretes col·locades.

Espais de reunió i treball per al personal

Quan no sigui possible mantenir les mesures necessàries, les reunions han de ser telemàtiques.

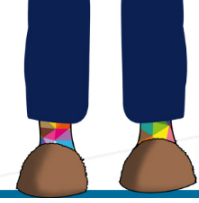
Els Claustres es poden fer en espais exteriors vetllant per mantenir la distància i l'ús de mascareta.

Pel que fa a la formació del professorat en el centre es pot fer de manera presencial sempre que es mantinguin les mesures sanitàries establertes per CatSalut en cada moment, amb ventilació i ús de la mascareta; en cas de fer-ho en espais exteriors es pot fer formació amb tot el Claustre mantenint les distàncies i fent ús de mascareta.

Aules comunes:

Es poden utilitzar, però cal garantir el rentat de mans a l'entrada i la sortida.

- Joc simbòlic
- Aula de psicomotricitat
- Aula de Godly Play
- Aula de música
- Gimnàs (cal prioritzar l'activitat a l'aire lliure)
- Laboratori
- Sala del Germà Miquel: es pot utilitzar.
- Capella
- Aules:
 - Biblioteca: Estarà oberta els divendres de 17:00 a 18:00 i l'alumnat haurà d'anar acompanyat únicament per un adult responsable. Es valorarà al segon trimestre obrir més estona la biblioteca segons el moment epidemiològic.
 - Robòtica: Es pot utilitzar.
 - Vestidors: Es podran utilitzar també les dutxes.



Reunions i entrevistes amb les famílies

Les reunions d'inici de curs amb les famílies d'un grup, etapa i/o nivell seran prioritàriament telemàtiques.

Es prioritzen les entrevistes en format virtual. Si la família o el professorat considera que per assolir l'objectiu de la trobada s'ha de fer presencial, cal garantir-ne les mesures sanitàries establertes en cada moment.

Funcionament del grup dins de l'aula

- Cal portar la mascareta dins de l'aula.
- Es pot compartir material.
- No cal mantenir la distància interpersonal dins de l'aula amb mascareta.
- Hi hauran reforços, desdoblaments del mateix grup de convivència i optatives.
 - Reforços: Si es barregen alumnes de diferents grups hauran d'anar amb mascareta i mantenir la distància interpersonal.
- Al passadís no pot haver-hi més d'un grup i l'alumnat haurà de portar mascareta. Les activitats del grup estable s'han de fer a l'aula; no es podrà utilitzar el passadís.

Reunions de Claustre

El primer Claustre del curs serà presencial i es prioritzaran les reunions telemàtiques al llarg del curs.

Es fomentarà el treball en grups petits i podran ser de manera física.

Es podran fer Claustres presencials en grans espais, amb ventilació creuada i amb distància interpersonal.

Infantil: aula de P5 amb pantalla

Primària: aula de música

Secundària: sala del Germà Miquel

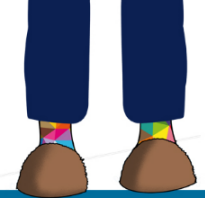
Tots junts: capella o espai exterior

Festes escolars

Les festes escolars que s'organitzen des dels centres en espais interiors han de vetllar per garantir l'agrupament en grups estables de convivència.

En cas que siguin celebracions que es puguin fer en espais exteriors, es pot valorar la participació de famílies evitant al màxim aglomeracions. Es pot organitzar amb diferents grups de convivència estable sempre que es garanteixi la distància entre grups.

En qualsevol cas, cal vetllar sempre per l'acompliment de les mesures sanitàries



establertes per al moment pel que fa a la distància, l'ús de mascareta i les mesures d'higiene i prevenció. No s'hi pot menjar ni beure. Es recomana que les persones participants estiguin vacunades amb la pauta completa.

Comunitats d'aprenentatge

En cas que les famílies participin en tallers, activitats puntuals, sortides, etc., es pot valorar la participació de famílies sempre que s'entengui que no formen part del grup de convivència estable i compleixin les mesures establertes en cada moment pel centre. A l'igual que els professionals externs, aquestes persones han de mantenir la distància física recomanada, portar mascareta i aplicar les mesures d'higiene i prevenció. Es recomana que les persones participants estiguin vacunades amb la pauta completa.

En el cas que no sigui possible fer el seguiment de manera simultània del treball que es fa a l'aula, el professorat haurà de facilitar els materials que es lliurin presencialment, per a l'alumnat que es trobi confinat a casa.

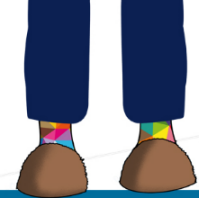
Es prioritza la modalitat de formació de manera síncrona.

Mentre part del grup estigui confinat, no s'han de fer proves (exàmens) presencials que tinguin com a única finalitat l'avaluació, ja que es valora que l'avaluació és contínua i amb diferents contextos i materials.

Protocols de seguretat i control d'accessos (famílies)

Entrades i sortides

- Les entrades de tot el personal extern a l'edifici central es faran sempre per la Recepció/Consergeria de l'escola: visites, monitoratge, serveis, proveïdors, familiars que porten o recullen alumnes de permanències, etc. En el cas de l'edifici d'Infantil, si hi ha alguna visita o necessitat d'accés es seguiran els circuits marcats.
- Totes les persones que vinguin al centre de forma esporàdica o fora de l'horari escolar caldrà que entrin al centre amb una acreditació que proporcionarà Consergeria (proveïdors, famílies, monitors, visites...) i signar un registre tant a les entrades com a les sortides. En el cas que siguin persones no membres de la Comunitat Educativa es deixarà per escrit que autoritzen al registre de les seves dades.
- L'accés de les persones que vinguin al centre de forma esporàdica o fora d'horari escolar es farà sense excepció per la porta del carrer Abat Oliba (porta amb interfon), sempre que no hi hagi hagut un avís previ justificant l'accés per l'altra porta.



- Els/les alumnes que arribin tard hauran d'accedir al centre per la porta del carrer Abat Oliba (porta amb intèrfon) i un cop dins demanar que se'ls obri, donat que la porta d'accés al passadís estarà sempre tancada.
- Les portes laterals automatitzades exteriors d'accés al carrer seran supervisades constantment per mantenir-les tancades quan ja hagin entrat i sortit els/les alumnes.

Horaris:

Obertura i tancament de les portes automatitzades exteriors d'accés a l'edifici principal

Matí

7:50h - 8:05h

8:50h - 9:05h

Migdia

12:50h - 13:10h

13:25h -13:40h

Tarda

14:50h - 15:05h

16:50h - 17:15h

Obertura i tancament de les portes d'accés a l'edifici d'Educació Infantil

Matí

8:55h - 9:10h

Migdia

12:50h - 13:05h

Tarda

14:50h - 15:05h

16:50h - 17:00h