

---

## Pla d'Obertura juny 2020

### Infantil, Primària i Secundària

# Centre: LA SALLE PREMIÀ DE MAR

---

### CONSIDERACIONS GENERALS

El PROCICAT, a proposta del Govern de la Generalitat i amb l'acord del Departament, va ordenar el passat 12 de març el tancament immediat de tots els centres del sistema educatiu com a mesura extraordinària per a la prevenció i control de la infecció pel SARS-CoV-2. Després de diverses setmanes de confinament i veient l'evolució de la pandèmia, el Departament ha previst un pla d'obertura d'obligat compliment per a aquells centres que es trobin en zones en fase 2 de desconfinament.

Cada centre educatiu ha d'elaborar el seu **Pla d'Obertura**, que haurà de ser aprovat pel Consell Escolar, notificada la inspecció educativa. Un cop aprovat s'enviarà al Comitè de Seguretat i Salut del centre. La Direcció del centre haurà de fer arribar el Pla d'Obertura a l'EAS un cop validat per la inspecció educativa.

Consideracions generals:

- El curs 2019-2020, a nivell lectiu, acabarà de manera telemàtica el 19 de juny.
- L'obertura de la nostra escola tindrà lloc **a partir del dia 8 de juny** (quan s'entri en fase 2) **fins al 19**, preveient disposar de les notificacions d'assistència de les famílies mitjançant un qüestionari previ per organitzar espais i professorat. El qüestionari es tancarà el dia 2 de juny a la tarda.
- **Tot el personal haurà d'omplir un formulari per fer l'estudi de població vulnerable i/o sensible** per tal de portar a terme la reincorporació presencial al lloc de treball. Només es permetrà l'accés al centre sota l'autorització de l'Equip d'EAS i el visticplau del Servei de Prevenció de Riscos Laborals, informat també el Comitè de Seguretat i Salut del Centre.
- L'acció educativa presencial s'organitzarà en **grups reduïts** i només per a l'alumnat que hagi emplenat el qüestionari i adjuntat les declaracions responsables de salut i de conciliació familiar per part de les famílies.
- El **retorn** al centre dels i les alumnes és **voluntari**. L'escola obrirà de 9 a 13h en horari complet per a Infantil. En el cas de Primària i ESO les activitats puntuals estaran compreses entre les 9 i 13h, amb una durada aproximada de 2h.
- L'horari de les activitats serà de 10 a 12h, de forma puntual i esglaonada, per a grups d'alumnes de Primària i Secundària. Es prioritzarà el **criteri organitzatiu de cicle** per a l'agrupament d'alumnes.

- Es programaran –mitjançant demanda de **cita prèvia**– dies i hores per a aquells/es alumnes que precisin d'una atenció individualitzada per tractar algun tema en concret amb el/la tutor/a.
- Les entrades i sortides es faran per la porta principal de l'escola. **Els pares i mares no podran accedir al recinte escolar** per garantir les condicions sanitàries dels espais comuns i la traçabilitat de les activitats. No hi haurà servei de menjador ni acollida matinal.
- Els docents hauran de vetllar perquè els diferents grups no coincideixin en els passadissos i els lavabos a fi d'evitar aglomeracions i mantenir la distància física.
- **L'acció acadèmica es seguirà mantenint per via telemàtica fins a final de curs.** Només s'obre l'escola per dur a terme un acompanyament emocional i de suport familiar. En aquest sentit a la intranet es seguiran penjant les activitats previstes. Les videoconferències es poden veure afectades en funció dels dies i hores que el professorat hagi d'assistir presencialment al centre.

Per poder reincorporar-se els i les alumnes han de reunir els següents requisits:

- Absència de simptomatologia compatible amb la COVID-19 (febre, tos, dificultat respiratòria, malestar, diarrea...) o amb qualsevol altre quadre infecció.
- Que no siguin o hagin estat positiu per al SARS-CoV 2 durant els 14 dies anteriors.
- Que no hagin estat en contacte estret amb positius confirmats o simptomatologia compatible en els 14 dies anteriors.
- Tenir el calendari vacunal al dia.

En cas que l'infant presenti una malaltia crònica d'elevada complexitat que pugui augmentar el risc de gravetat si es contragués la infecció per SARS-CoV2, es valorarà de manera conjunta –amb la família o persones tutores i el seu equip mèdic de referència– la idoneïtat de reprendre l'activitat escolar.

Es consideren malalties de risc per a la COVID-19:

- Malalties respiratòries greus que precisen medicació o dispositius de suport ventilatori.
- Malalties cardíaques greus
- Malalties que afecten al sistema immunitari (per exemple aquells infants que precisen tractaments immunosupressors).
- Diabetis mal controlada
- Malalties neuromusculars o encefalopaties moderades o greus.

Les famílies o persones tutores han de signar una **declaració responsable**, que garanteixi que els seus fills/es compleixen els requisits per assistir al centre educatiu. També han d'informar al centre educatiu de l'aparició de qualsevol cas de COVID-19 en l'entorn familiar de l'infant i mantenir un contacte estret amb el centre educatiu davant de qualsevol incidència.

Les famílies vigilaran diàriament l'estat de salut dels seus fills i filles prenent-los la temperatura abans de sortir de casa per anar al centre educatiu. **En el cas que el fill o filla tingui febre o presenti algun dels símptomes compatibles amb la COVID-19, no podrà assistir al centre.**

Les mesures dissenyades en aquest Pla segueixen les recomanacions del pla de desconfinament elaborat pel Ministerio de Sanidad i les recomanacions publicades al document *PLA D'OBERTURA DE CENTRES EDUCATIUS EN FASE 2 DE DESESCALADA EN LA FINALITZACIÓ DEL CURS 2019-2020 I PER A L'ORGANITZACIÓ I FUNCIONAMENT DELS CENTRES I ELS ESTUDIS DEL CURS 2020-2021* del Departament d'Educació de la Generalitat de Catalunya i aprovat pel PROCICAT el passat 20 de maig de 2020. En aquest Pla s'estableix que cada centre educatiu ha d'elaborar el seu Pla d'Obertura de Centre i aplicar les mesures de seguretat establertes abans de l'admissió dels alumnes.

**Aprovació per unanimitat del document per Consell Escolar: 4 de juny de 2020**

## DESPLEGAMENT DE L'ACCIÓ EDUCATIVA PRESENCIAL

### 1. Nombre de professionals (docents i no docents) en període d'atenció presencial al centre:

Docents	<b>9</b>
Personal PAS	<b>3</b> Recollida puntual de material per seguir fent teletreball (Administració i Secretaria). Tasques manteniment (horari sota criteris de conciliació familiar – graella Excel)
Equip Directiu	<b>2</b> <b>Direcció i Sotsdirecció</b>

### 2. Previsió i organització d'alumnat que assistirà presencialment al centre:

P3	<b>2</b>
P4	<b>2</b>
P5	<b>1</b>
<b>Primària</b>	
1r Primària	<b>1</b>
2n Primària	<b>3</b>
3r Primària	<b>4</b>
4t Primària	<b>1</b>
5è primària	<b>2</b>
6è de Primària	<b>7</b>
<b>ESO</b>	
1r ESO	<b>3</b>
2n ESO	<b>2</b>
3r ESO	<b>0</b>
4t ESO	<b>6</b>

S'establiran els següents grups en funció de l'etapa i cicle:

- 1) Grup d'alumnes d'EI amb 2 docents diferents en cada torn setmanal (del 8 al 12 i del 15 al 19 de juny). Un dels docents de cada torn es preveu com a suport davant de qualsevol incidència i/o necessitat d'atenció específica.
- 2) Grup de Primària (de 1r a 5è), amb 2 docents per a l'activitat puntual i amb el mateix criteri de suport tenint en compte les edats.
- 3) Grup de 6è de Primària, 1 docent per a l'activitat puntual
- 4) Grup d'ESO (de 1r a 3r), 1 docent per a l'activitat puntual
- 5) Grup de 4t d'ESO, 1 docent per a l'activitat puntual

### **3. Organització de l'acció educativa presencial:**

Aquest servei s'organitzarà, amb caràcter voluntari per a l'alumnat, amb l'objectiu de donar suport d'orientació, fent especial èmfasi en els finals d'etapa educativa, i oferir un acompanyament tutorial i emocional de tot l'alumnat.

En el cas d'Infantil es farà un servei d'acollida com a suport a les famílies que no puguin teletreballar.

S'establirà de manera gradual i no necessàriament permanent, mitjançant notificació d'assistència prèvia i complint els requisits, d'aquesta manera:

#### **Organització de l'acollida d'Educació Infantil:**

L'assistència a l'escola serà de caràcter voluntari i consistirà en l'organització d'un **espai d'acollida per motius de conciliació laboral**, per a alumnes de famílies els progenitors de les quals, per motius laborals i professionals, hagin de realitzar treball presencial sense possibilitat de flexibilitzar-ho.

És requisit d'obligat compliment haver emplenat el qüestionari abans del 2 de juny i haver adjuntat les declaracions responsables de salut i de conciliació familiar per part de les famílies.

El nombre màxim d'alumnes serà de 8 alumnes a P3 i 10 alumnes a P4 i P5, en **horari de 9 a 13h**.

Cal que tots els i les alumnes portin mascareta de casa.

El material que hagi quedat a l'escola es lliurarà al setembre donat que no es podrà accedir a les aules amb normalitat i els espais estaran restringits per assegurar-ne la traçabilitat. De tota manera, en casos en què això s'hagi de produir durant aquest període per circumstàncies de necessitat s'haurà de notificar prèviament i l'escola organitzarà l'entrega.

Cal reduir l'entrada i sortida del centre de joguines.

**\*\*\* TOTS ELS I LES ALUMNES D'EDUCACIÓ INFANTIL HAN D'ENTRAR i SORTIR PER LA PORTA DEL CARRER ABAT OLIBA DE L'EDIFICI PRINCIPAL. NO S'OBRIrà L'EDIFICI D'EDUCACIÓ INFANTIL DURANT AQUEST PERÍODE. ELS PARES I MARES NO PODRAN ACCEDIR AL RECINTE ESCOLAR.**

Grup	Alumnes	Dia	Hora	Espai
P3 P4 P5	2 2 1	8 al 19 de juny	9h-13h	Capella Pista blava Sorrall Lavabos del davant de Direcció (1a planta) 1r B EP en cas pluja

Mestres				
8 de juny	9 de juny	10 de juny	11 de juny	12 de juny
2 mestres				
15 de juny	16 de juny	17 de juny	18 de juny	19 de juny
2 mestres				

### **Acció educativa presencial de Primària:**

L'assistència a l'escola serà de caràcter voluntari, a partir del dia 8 de juny, i es concretarà en:

- **Una acció educativa presencial**, en grups de màxim 13 alumnes, que consistirà a fer **acompanyament personalitzat i de tancament d'etapa en el cas de 6è de Primària**, amb professorat disponible segons els criteris de salut i disponibilitat familiar i no necessàriament tutors/es. Cal demanar cita prèvia mitjançant el formulari que s'adjunta a la circular informativa i a la pàgina web. **No s'avançaran continguts ni es faran classes lectives.** Es seguiran penjant activitats a la intranet, però no podem garantir les videoconferències com les fem habitualment en el cas del professorat que hagi d'atendre de forma presencial els i les alumnes. L'activitat seguirà, però amb un docent diferent.
- **Tutories individualitzades** en qualsevol curs o nivell, per aquells/es alumnes de casos molt concrets que requereixen una trobada presencial amb la finalitat de fer un acompanyament personalitzat. Aquesta mesura és excepcional, no continuada i puntual. Cal demanar cita prèvia mitjançant el formulari que adjuntem. Si s'escau l'alumne/a pot venir acompanyat/da d'un únic familiar.

- **Es programarà 1 dia d'activitats, aproximadament de 2 hores, entre les 9 i les 13h. L'horari proposat és de 10 a 12h.**

És requisit d'obligat compliment haver emplenat el qüestionari abans del 2 de juny i haver adjuntat les declaracions responsables de salut i de conciliació familiar per part de les famílies.

Cal que tots els i les alumnes portin mascareta de casa.

El material que hagi quedat a l'escola es lliurarà al setembre donat que no es podrà accedir a les aules amb normalitat i els espais estaran restringits per assegurar-ne la traçabilitat. De tota manera, en casos en què això s'hagi de produir durant aquest període per circumstàncies de necessitat s'haurà de notificar prèviament i l'escola organitzarà l'entrega.

TOTS ELS I LES ALUMNES D'EDUCACIÓ PRIMÀRIA HAN D'ENTRAR I SORTIR PER LA PORTA DEL CARRER ABAT OLIBA DE L'EDIFICI PRINCIPAL. ELS PARES I MARES NO PODRAN ACCEDIR AL RECINTE ESCOLAR.

Grup	Alumnes	Dia	Hora	Espai	Mestres
1r EP	1	11 de juny	10h-12h	Aula Oberta	2
2n EP	3				
3r EP	4				
4t EP	1				
5è EP	2				
6è	7	9 de juny	10h-12h	Aula Oberta	1

### **Atenció educativa presencial d'ESO:**

L'assistència a l'escola serà de caràcter voluntari, a partir del dia 8 de juny, i es concretarà en:

- **Una acció educativa presencial**, en grups de màxim 15 alumnes, que consistirà a fer **acompanyament personalitzat i de tancament d'etapa en el cas de 4t d'ESO**, amb professorat disponible segons els criteris de salut i disponibilitat familiar i no necessàriament tutors/es. Cal demanar cita prèvia mitjançant el formulari que s'adjunta a la circular informativa i a la pàgina web. **No s'avançaran continguts ni es faran classes lectives**. Es seguiran penjant activitats a la intranet, però no podem garantir les videoconferències com les fem habitualment en el cas del professorat que hagi d'atendre de forma presencial els i les alumnes. L'activitat seguirà, però amb un docent diferent.
- **Tutories individualitzades** en qualsevol curs o nivell, per aquells alumnes de casos molt concrets que requereixen una trobada presencial amb la finalitat de fer un acompanyament personalitzat. Aquesta mesura és excepcional, no continuada i puntual. Cal demanar cita prèvia mitjançant el formulari que adjuntem. Si s'escau l'alumne pot venir acompanyat d'un únic familiar.

- **Es programarà 1 dia d'activitats, aproximadament de 2 hores, entre les 9 i les 13h. L'horari proposat és de 10 a 12h.**

És requisit d'obligat compliment haver emplenat el qüestionari abans del 2 juny i haver adjuntat les declaracions responsables de salut i de conciliació familiar per part de les famílies.

Cal que tots els i les alumnes portin mascareta de casa.

El material que hagi quedat a l'escola es lliurarà al setembre donat que no es podrà accedir a les aules amb normalitat i els espais estaran restringits per assegurar-ne la traçabilitat. De tota manera, en casos en què això s'hagi de produir durant aquest període per circumstàncies de necessitat s'haurà de notificar prèviament i l'escola organitzarà l'entrega.

**TOTS ELS I LES ALUMNES D'EDUCACIÓ SECUNDÀRIA HAN D'ENTRAR I SORTIR PER LA PORTA DEL CARRER ABAT OLIBA DE L'EDIFICI PRINCIPAL. ELS PARES I MARES NO PODRAN ACCEDIR AL RECINTE ESCOLAR.**

Grup	Alumnes	Dia	Hora	Espais	Professor/es
1r ESO	3	17 de juny	10h-12h	Aula Oberta	1
2n ESO	2				
4t ESO	6	18 de juny	10h-12h	Aula Oberta	1

#### **4. Planificació de les actuacions d'atenció personalitzada o acció tutorial que preveu el centre educatiu:**

**Atenció personalitzada:** S'aplicarà en qualsevol curs i nivell. Aquesta és una mesura excepcional i no continuada, que implicarà la planificació i programació del dia i hora de retrobament de l'alumnat i, si s'escau, d'un únic familiar amb el tutor o tutora a l'aula.

Els i les alumnes que tinguin tutoria individualitzada rebran un correu amb el dia, hora i lloc. Es podrà fer la proposta de realitzar l'entrevista de manera telemàtica.

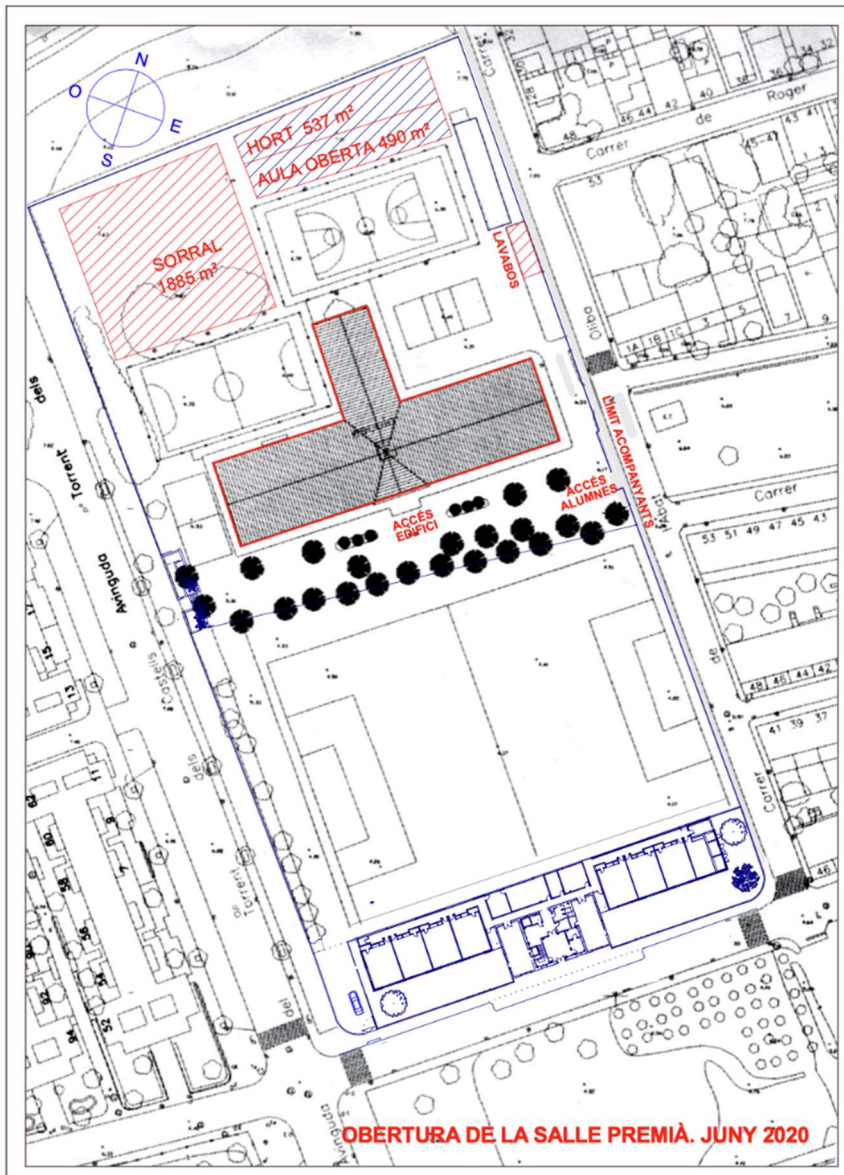
A dia 3 de juny es preveuen fer aquestes actuacions, amb caràcter general:

Nivell	Descripció de l'activitat	Dia	Horari	Docents responsables	Lloc
1r EP	Tutoria individualitzada	A concretar pel tutor/a.	A concretar pel tutor/a via correu o trucada.	Tutor/a	1r A EP
3r EP	Tutoria individualitzada	A concretar pel tutor/a.	A concretar pel tutor/a via correu o trucada.	Tutor/a	1r A EP
2n ESO	Tutoria individualitzada	A concretar pel tutor/a.	A concretar pel tutor/a via correu o trucada.	Tutor/a	1r A EP

Es procedirà de la mateixa manera en cas de noves demandes.

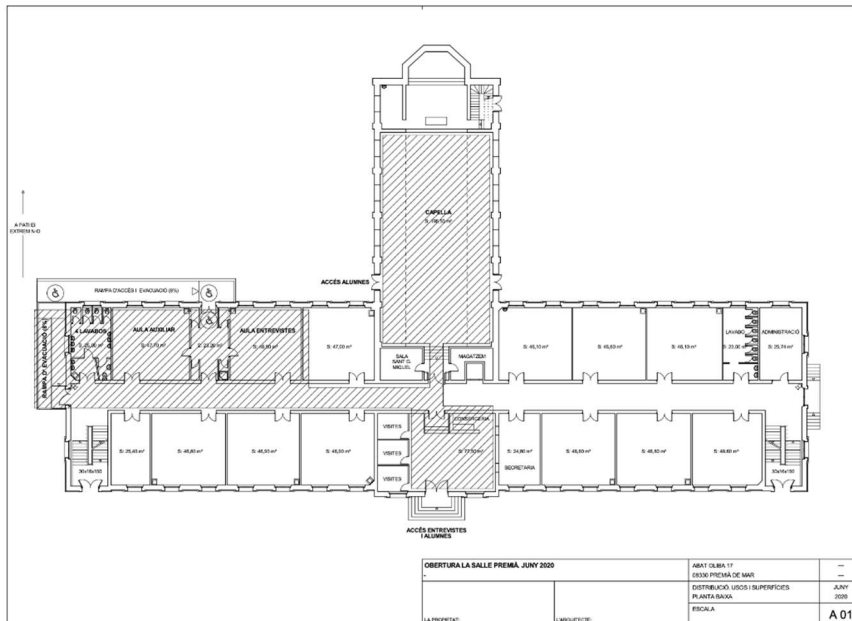
## 5. Previsió d'espais

Sempre que sigui possible, es prioritzarà que les activitats es duguin a terme en espais exteriors i –en cas de pluja, forta calor o entrevista sol·licitada– es podran utilitzar els espais designats i delimitats amb accés restringit.



**Espais exteriors**





## Espais interiors

Es podrà accedir a l'edifici principal per l'espai de Recepció/Consergeria. S'establirà un circuit marcat amb zones d'accés restringit.

## MESURES PREVENTIVES I D'HIGIENE

Caldrà seguir en tot moment les normes bàsiques a nivell d'higiene marcades pel Ministerio de Sanidad i el Departament de Salut:

- Distància social**  
 Mantenir una distància de 2m de separació entre persones (ja siguin part del personal o membres de les famílies i alumnat).
- Mascareta**  
 Tots els treballadors i treballadores portaran la mascareta higiènica posada si es troben en un espai tancat amb més persones o en espais oberts si no poden garantir la distància de seguretat de 2m. L'alumnat també haurà de seguir aquestes indicacions.  
 El professorat d'Infantil haurà de fer servir mascareta quan acompanyi els nens i nenes als serveis o hagi de fer un canvi de bolquers o netejar algun vòmit.  
 També haurà de fer un rentat de mans abans i després d'aquestes accions.
- Reforç de conductes saludables**  
 Tapar el nas i la boca en tossir, ja sigui amb mocadors d'un sol ús o amb la part interna del colze. Evitar tocar les mucoses del nas, la boca o els ulls sense haver-se rentat les mans prèviament.
- Ventilació**  
 Renovar l'aire dels espais que es faran servir per treballar. S'ha de fer un mínim de 2-3 vegades al dia i durant un temps mínim de 5-10 minuts.

- **Simptomatologia**

No anar a l'escola si s'observen símptomes compatibles amb un cas de COVID-19. En aquesta circumstància, avisar a la persona responsable del centre i contactar amb el 061 per seguir les indicacions de les Autoritats Sanitàries.

- **Ús de guants**

S'elimina l'ús de guants donat que crea una falsa sensació de protecció i ajuda a relaxar les mesures de seguretat i prevenció. Caldrà fomentar la pràctica de rentat de mans amb aigua i sabó.

- **Rentat de mans**

Rentat freqüent amb aigua i sabó. S'han de fer rentats de forma freqüent, entre 15-20 vegades al dia i amb una duració mínima de 40-60 segons. És obligatori fer rentat de mans després de manipular qualsevol objecte que pugui portar el virus. Es pot fer servir qualsevol tipus de sabó o una solució hidroalcohòlica.

**Els punts d'entrada i de sortida del centre disposaran d'un dosificador de gel hidroalcohòlic.**

Caldrà fer un rentat de mans en entrar i sortir del centre, tant el professorat com l'alumnat.

El rentat de mans es farà, per part dels i les alumnes:

- A l'arribada i sortida del centre, acompanyats pel professorat
- Abans i després de l'esmorzar
- Abans i després d'anar al WC.
- Abans i després de cada activitat (incloent anar i tornar del pati).

El rentat de mans es farà, per part del professorat:

- A l'arribada al centre, abans del contacte amb els infants
- Abans i després d'entrar en contacte amb els aliments, de l'esmorzar dels infants i del propi.
- Abans i després d'acompanyar un infant al WC.
- Abans i després d'anar al WC.
- Abans i després de mocar un infant (sempre amb mocadors d'un sol ús).
- Com a mínim una vegada cada 2 hores

## ACTUACIÓ EN CAS DE CONTAGI

Si se'ns comunica que algun/a alumne/a és portador/a del virus i ha estat presencialment al centre caldrà fer un seguiment del personal que ha estat en contacte amb ell/a per observar si presenta símptomes i determinar la traçabilitat del cas. D'igual manera, caldrà procedir a una neteja i desinfecció dels espais utilitzats per aquest/a alumne/a.

Si s'identifiqués un cas durant la seva estada al centre caldrà:

- Aïllar l'alumne/a en un espai específic del centre (sales d'entrevistes de Recepció/Consergeria).

- Donar avís a la família i adreçar-los al CAP.
- Informar al CAP per activar els protocols de seguiment.
- Procedir a la neteja i desinfecció dels espais utilitzats.

En qualsevol cas, la Direcció del centre haurà d'informar al SPP (Servei de Prevenció Propi) per fer el seguiment del cas.

**NO ES PERMETRÀ L'ENTRADA AL CENTRE DE CAP ALUMNE/A QUE NO HAGI EMPLENAT ELS FORMULARIS REQUERITS.**

**LES NORMES DE SEGURETAT I PROTECCIÓ CITADES EN AQUEST PROTOCOL SÓN D'OBLIGAT COMPLIMENT. EN CAS CONTRARI, L'ALUMNE/A NO PODRÀ RESTAR AL CENTRE.**

**Premià de Mar, 4 de juny de 2020**