

ESTRATÈGIA DIGITAL DE CENTRE ESTRATÈGIA

CENTRE	
Nom	La Salle Premià
Codi de centre	08023256
Web	https://premia.lasalle.cat/

Data d'actualització

Juny 2023

Finançat per



Unió Europea
Fons Europeu
Next Generation



GOBIERNO
DE ESPAÑA



Pla de Recuperació,
Transformació i Resiliència



Next Generation
Catalunya



Generalitat
de Catalunya

Històric de versions

DATA	AUTOR	OBSERVACIONS
28/06/2023	Comissió TAC	Primera versió

Propietat La Salle Premià

Taula de contingut

INTRODUCCIÓ	4
Enllaç a l'estratègia digital de centre (EDC)	5
Identificació del centre	5
Context: Dades bàsiques del centre	5
Infraestructura	6
Pràctiques del centre d'ús i aplicació de la tecnologia	8
Desenvolupament dins dels Moments d'aprenentatge	11
Procés d'elaboració	12
Integració de l'Estratègia Digital de Centre al Projecte Educatiu del Centre	14
DIAGNOSI	14
Eines utilitzades en la diagnosi	14
ANÀLISI DE LA SITUACIÓ DEL CENTRE	17
OBJECTIUS	17
ACTIVITATS A DESENVOLUPAR	18
PROPOSTA DE TEMPORALITZACIÓ DELS OBJECTIUS I DE LES ACTIVITATS	20

INTRODUCCIÓ



L'estratègia digital del centre és el conjunt d'actuacions programades pel centre amb l'objectiu de que tots els seus col·lectius tinguin els coneixements i les capacitats suficients per poder fer servir les eines digitals que el centre posa a disposició amb la finalitat de formar i fer créixer tots els seus membres.

Aquesta es compon de dos documents:

- **Estratègia:** on es defineixen tots els objectius que el centre es planteja en matèria de digitalització, es defineixen les accions a fer per aconseguir aquests objectius i, finalment, es defineix la planificació de les accions i el seu seguiment.
- **Cultura digital:** recull tots els protocols, acords i normes del centre relacionades en matèria de digitalització.

Enllaç a l'estratègia digital de centre (EDC)

Aquests document es troba a l'apartat següent de la web de l'escola:

- Projecte educatiu / Documentació de gestió de centre

Identificació del centre

Nom de l'entitat:	Germans de les Escoles Cristianes - La Salle Catalunya
NIF:	R0800055F
Centre educatiu:	La Salle Premià
Codi de centre:	8023256
Domicili:	Carrer de l'Abat Oliba, 17
Pàgina web:	https://premia.lasalle.cat/
Director/a del centre:	Marta Mas Pujol
Persona de contacte:	Jaume Vergés Bausili - Anna Munteis Olivas
Mail de contacte:	jverges@lasalle.cat amunteis@lasalle.cat
Etales educatives:	Educació Infantil, Educació Primària, Educació Secundària

Context: Dades bàsiques del centre

La Salle Premià és un centre concertat per la Generalitat de Catalunya als nivells educatius obligatoris d'Infantil, Primària i Secundària. És un centre que fomenta la seva acció educativa en la concepció cristiana de la persona i del món. Està situada a la zona sud-oest del terme municipal de Premià de Mar. L'escola es va inaugurar el 1910.

L'escola està situada en una zona amb un percentatge important de població treballadora. El nivell cultural i econòmic de les famílies és divers, encara que predomina el nivell mitjà-baix. També hi trobem famílies de nivell baix i algunes famílies que necessiten l'assistència dels Serveis Socials.

Alumnat

La majoria del nostre alumnat prové de Premià de Mar i és de caire divers, amb motivacions també diverses.

Professorat

Les tres etapes del centre (Infantil, Primària i Secundària) proporcionen un equip docent heterogeni, que prové majoritàriament del Maresme i del Barcelonès, amb formació diversa (mestres i llicenciats), amb una bona trajectòria educativa.

Infraestructura

Indicació dels espais físics i virtuals per a l'aprenentatge, infraestructura de xarxa i connectivitat, gestió de dispositius digitals, política d'ús acceptable i protocol de suport tècnic.

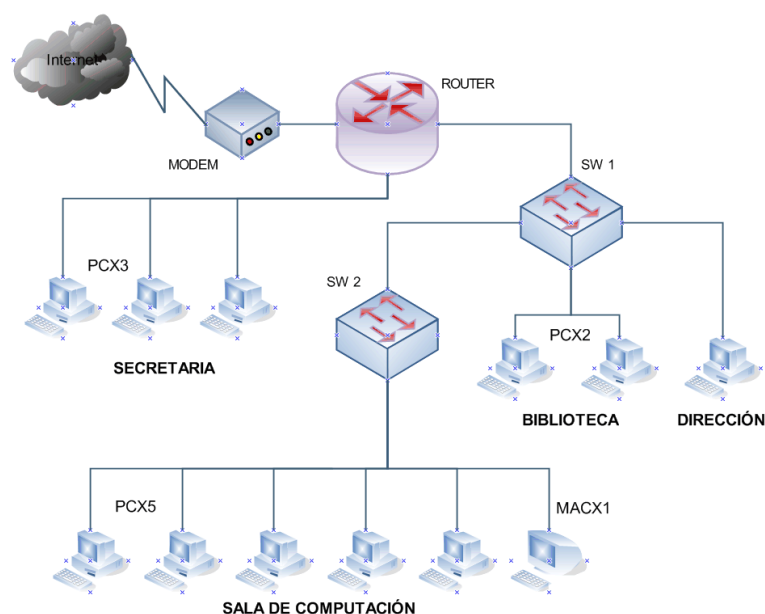
Llistat dels espais físics on es troben els equips digitals:

- Aules/armaris d'ordinadors
- Parc d'iPads, tauletes i Snappets
- Sales de professorat amb ordinadors i impressores/fotocopiadores
- Servidors locals i rack de dispositius
- Aula de robòtica
- Sala de manteniment TIC

Llistat d'espais virtuals:

- Microsoft 365
- Sallenet
- Altres plataformes i eines (Adobe Cloud, Genially, Canva, Prezzi...)

Infraestructura de xarxa:



- Connectivitat: Tots els equips estan connectats a internet a una velocitat de xarxa de 1Gb/s. Cada equip té una connexió.
- Internet: fibra
- Connexió interna de xarxa via Wi-Fi
- Amplada de banda: 6
- Disponibilitat de EVA i serveis en el núvol

Gestió dels equips digitals:

Actualment, la gestió dels equips digitals tipus ordinador (en qualsevol format: torre, sobretaula, portàtil o tauleta) es gestionen amb eines manuals, sense disposar de cap tipus de Remote Manager, com podria ser un Intune.

A nivell d'equips iPads, es disposa d'un sistema d'enrolament i gestió remota, com és el MDM d'Apple, amb el Zuludesk.

Política d'ús:

Les polítiques d'ús del centre es troben en el Pla de Cultura Digital en l'apartat "[Acords i normatives de centre](#)".

Protocol de suport tècnic:

El centre disposa d'un sistema de tiqueting per gestionar el suport tècnic de la infraestructura informàtica.

Tots els usuaris, ja sigui de forma directa o a través dels seus coordinadors d'etapa, poden introduir incidències a la plataforma GLPI La Salle Catalunya.

[Gestor d'Incidències La Salle](https://incidencies.lasalle.cat)



A través d'aquesta plataforma, el personal de suport tècnic rep les incidències del personal del centre i pot donar informació del seguiment i estat de la mateixa.

La plataforma permet treure estadístiques del nombre d'incidències, temps de resolució, estat de resolució, tècnic assignat, accions...

La plataforma també permet mantenir un inventari de tots els equips utilitzats.

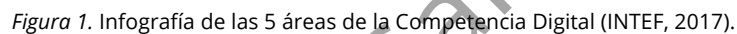
Pràctiques del centre d'ús i aplicació de la tecnologia

La Salle ha elaborat un document marc anomenat "La Competència Digital en el Nou Context d'Aprenentatge" (revisió març 2023) v4.0. aquest document té com a objectiu oferir la concepció que es té de la Competència Digital des del Projecte Educatiu NCA, així com establir la seva fonamentació i importància en aquest marc i oferir, també, un conjunt d'orientacions de com aquesta competència es pot desplegar a les diferents etapes educatives.

Figura 1. Infografía de las 5 áreas de la Competencia Digital (INTEF, 2017).

La CD en base a aquest marc ha d'estar desenvolupada a totes les etapes educatives, Educació Infantil, Educació Primària, Educació Secundària i a les etapes potsobligatòries.

La gran majoria d'aquests marcs es basen en DigComp 2.2: Marc de la Competència Digital per a la Ciutadania (Vuorikari et al, 2022). Aquest marc proporciona la descripció detallada de totes les habilitats necessàries per a ser competent en entorns digitals i les descriu com a coneixements, habilitats i actituds aportant els nivells dins de cada una de les competències.



La gran majoria d'aquests marcs es basen en DigComp 2.2: Marc de la Competència Digital per a la Ciutadania (Vuorikari et al, 2022). Aquest marc proporciona la descripció detallada de totes les habilitats necessàries per a ser competent en entorns digitals i les descriu com a coneixements, habilitats i actituds aportant els nivells dins de cada una de les competències.



En aquesta taula apareix el detall de les 5 àrees competencials i les 21 competències associades, que és el marc que utilitzem des d'NCA per poder determinar el grau d'adquisició de la competència digital dels nostres estudiants.

Aquest marc de referència encaixa perfectament amb la publicació "*Competència digital docent del professorat de Catalunya*" (Generalitat de Catalunya, 2018).

Definició de la Competència Digital dins del marc NCA

La Competència Digital, més enllà de ser considerada un element indispensable per l'educació del nostre alumnat per a poder respondre als reptes de la societat del S. XXI, veiem que té un encaix a través dels nostres principis pedagògics i podem potenciar el seu desenvolupament mitjançant els moments d'aprenentatge definits dins del marc NCA.

Relació amb els Principis Pedagògics

En qualsevol aprenentatge dins del marc NCA estan presents els 5 principis pedagògics que fonamenten el nostre model educatiu. En referència al desenvolupament de la Competència Digital podem destacar:

- Un desenvolupament des de la **interioritat**. A la societat del SXXI s'ha alliberat l'accés a la informació i no tan sols això, sinó que la quantitat ingent d'informació (o desinformació) fa imprescindible que el nostre alumnat tingui noves capacitats d'anàlisi crític de la informació més que preocupar-nos de l'accés a la mateixa. I la Transformació Digital provocarà que la Tecnologia pot ser d'ajuda, però també pot exercir un gran poder sobre la vida i el pensament dels nostres estudiants (Harari, 2019). La bioinformàtica o l'aprenentatge automàtic pot arribar a manipular les nostres emocions. L'educació des de la interioritat ha de fer conscients als nostres alumnes de la nova realitat d'aquest S XXI.
- Una clau de la **construcció del pensament**. La nova alfabetització del S XXI parla del **Pensament Computacional** (Wing, 2006 y 2010) com un element comú a tots els estudiants, no només als que pensen enfocar els seus estudis presents o futurs vers les àrees científic-tecnològiques. No podem treballar des de la construcció del pensament si no podem fer una extensió i actualització d'aquest per aquesta nova era digital.
- Un efecte sobre la **conducta i activitat autoregulada**. De tots és sabut que las TIC són elements de gran ajuda, però també existeixen riscos additius si se'n fa un mal ús (abús) de les mateixes. Treballar la Competència Digital des de l'autoregulació serà el repte dins el desenvolupament de les etapes educatives des del **Nou Context d'Aprenentatge** (NCA).

Desenvolupament dins dels Moments d'aprenentatge

Si tenim present que la Competència Digital té una base fonamentalment instrumental i que hauria d'estar integrada de manera transversal dins les disciplines que desenvolupen els currículums, l'orientació seria optar per desenvolupar la mateixa mitjançant els moments didàctics de Projecte i Taller.

El **Projecte** (saber fer), com moment d'aprenentatge amb caràcter interdisciplinari que facilita aprenentatges competencials en el desenvolupament de tasques complexes.

El **Taller** (saber ser), en el context global del Marco Metodològic NCA, representa la definició d'una proposta d'integració del coneixement que faci possible que l'individu connecti en plenitud amb les múltiples facetes de la seva vida.

Competència digital dels/les educadors/es

La competència digital dels/les educadors/es és un factor determinant en els processos d'ensenyament - aprenentatge dels alumnes (Mishra i Koehler, 2006), des de les etapes educatives més primerenques i obligatòries (Infantil, Primària i Secundària) fins les post-obligatòries (Batxillerat o Cicles Formatius).

Totes les dimensions de la competència digital docent són importants, però la incorporació del pensament computacional i la robòtica educativa fa que siguin elements on cal posar especial focus en la capacitació del professorat.

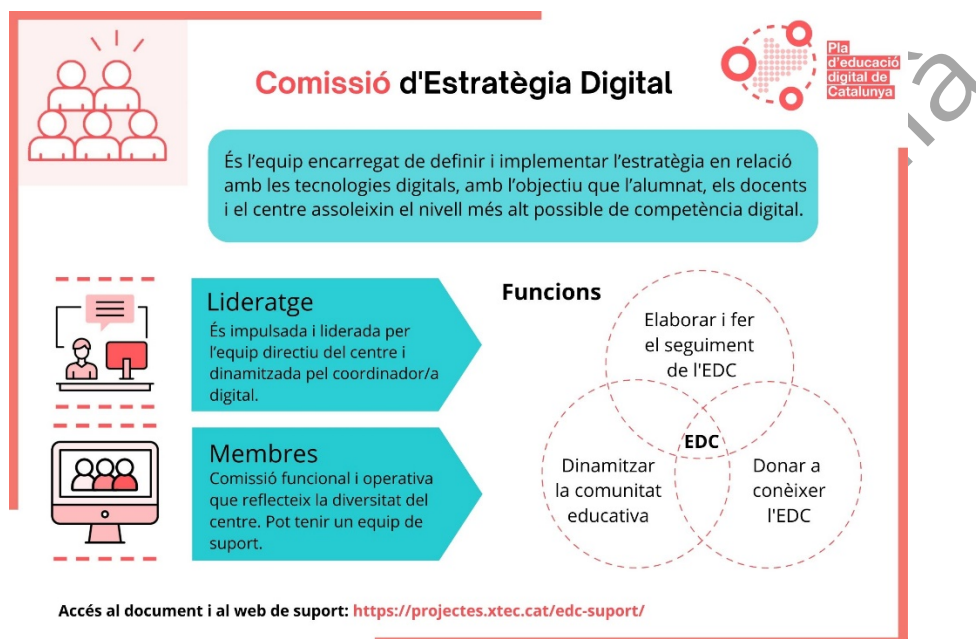
El Pla de Formació en Competència Digital forma part del Pla de Formació de Centre vinculat al Pla de formació proposat per La Salle Catalunya.

L'estructura del Pla de Formació de la Competència Digital per al professorat s'articula en dues vessants:

- Una formació lligada al desenvolupament metodològic del Nou Context d'Aprenentatge (NCA) que capacita al docent en els aspectes més relacionats amb els processos d'ensenyament - aprenentatge i amb els diversos moments d'aprenentatge que el model NCA defineix (acollida, seminari, projecte, taller, tancament). Això va des de les destreses que impliquen l'ús de l'entorn virtual d'aprenentatge fins a les eines digitals que permeten desenvolupar les altres dimensions del Marc Referència de la Competència Digital Docent. L'objectiu no és tan sols l'adopció dels recursos digitals per part dels docents sinó la seva adaptació a la realitat del seu centre.
- Una formació més específica que té com a eix central la capacitació dels docents, es realitza a través de la robòtica educativa, el pensament computacional i la part maker. La

robòtica educativa dissenyada, no tan sols està composta de tallers purament tecnològics, sinó que en el seu desenvolupament es basa en 2 grans complements metodològics: les 4 C (Creativitat, Comunicació, Cooperació i Pensament Crític) i l'enfocament STEAM (les temàtiques dels reptes són STEAM –Ciència Tecnologia Enginyeria Art Matemàtiques).

Procés d'elaboració



Existeix una comissió digital:	<input checked="" type="checkbox"/>	SI	<input type="checkbox"/>	NO
Coordinador:	Coordinador Competència Digital			
Membres de l'equip directiu:	Coordinadora Infantil Cap d'estudis de Primària Sotsdirectora Directora			
Membres específics comissió:	Coordinador robòtica Dos mestres Primària Dos professor ESO Mentora del centre			

A nivell organitzatiu, el centre ha creat una comissió d'estratègia digital formada per la Direcció del centre, el responsable TAC del centre, els coordinadors d'etapa i el responsable pedagògic del sector.

Dins d'aquesta comissió, la Direcció del centre tindrà la responsabilitat final de promoure les accions necessàries per dur a terme el pla i aconseguir els objectius que s'hagin marcat. També serà l'encarregada de dotar al centre dels recursos necessaris per assolir tots els punts.

Finalment, serà l'encarregada de facilitar l'accés a la informació necessària per definir el punt de partida, tant del centre com dels diferents col·lectius implicats.

El responsable TAC del centre serà responsable de la redacció del Pla Estratègic en base a la informació recopilada a les diferents avaluacions, ja siguin quantitatives o qualitatives entre els diferents col·lectius.

També serà l'encarregat d'executar el desplegament dels mitjans tecnològics que donaran suport al Pla Estratègic Digital i farà el seguiment de la seva implantació així com de recopilar els resultats i l'impacte provocat al centre.

Per una altra banda, el responsable pedagògic del Sector serà l'encarregat de vetllar per una correcta alineació entre el Pla Estratègic de Centre i el Pla Estratègic de Sector. Revisarà que els objectius estiguin en concordança i que contribueixin de forma positiva en tots dos sentits. També serà encarregat de transmetre l'esperit i filosofia dels mètodes pedagògics establerts per la Institució en matèria de capacitat digital.

El conjunt de Coordinadors d'etapa serà l'encarregat de dinamitzar les diferents comunitats per obtenir la seva implicació i capacitat digital.

En el procés de recollida d'informació, es demanarà una implicació directa tant de professorat, com d'alumnes i de famílies. Per fer-ho, s'han utilitzat diferents recursos (en format on-line) que ens permeten arribar a tots els membres d'una comunitat (ja sigui per enquestes o per formularis via web, com ara el MS Forms). En aquest cas tenim, entre altres fonts d'informació:

- Selfie for Teachers per a la comunitat educativa.
- Formulari específic per als Serveis tècnics i direcció del centre.
- Formulari dels alumnes (Selfie) per a la comunitat alumnes.
- Formulari de les famílies per a la comunitat de famílies.

Integració de l'Estratègia Digital de Centre al Projecte Educatiu del Centre

L'Estratègia digital de centre defineix uns objectius dels quals es deriven les línies d'acció i accions que han de permetre la seva execució. Aquests objectius s'han d'incloure a la Programació General Anual (PGA) i el Projecte Educatiu de Centre (PEC). Per l'elaboració del Pla estratègic de centre, s'ha de tenir en compte el Pla Estratègic del Sector (aquest pla conté el Pla de Cultura Digital).

DIAGNOSI

Es fan servir diferents eines per a l'avaluació de l'estat de digitalització de centre, obtenint informació dels diferents col·lectius implicats en l'entorn educatiu:

- Equip Directiu
- Professorat
- Alumnes
- Famílies

Algunes d'aquestes dades son de caràcter **quantitatiu**, com a resultat de passar enquestes i formularis entre tots els integrants dels diferents grups. Exemples d'aquestes dades son els resultats de l'enquesta SELFIE (elaborada pel Departament d'Ensenyament) que respon professorat i alumnat o l'enquesta digital per famílies (elaborada per La Salle Catalunya).

Altres dades son més de caràcter **qualitatiu**. I s'han extret de l'observació de la realitat del centre i de les dades recopilades pel responsable TIC. Exemples d'aquestes dades son el DAFO i el qüestionari de centre elaborat per La Salle Catalunya.

Eines utilitzades en la diagnosi

Selfie (mestres i alumnes)	Eina Selfie Departament -Estratègia Digital de Centre: <ul style="list-style-type: none">• Selfie per a professors• Selfie per a alumnes• Selfie per a Equip Directiu
Selfie (famílies)	<ul style="list-style-type: none">• Qüestionari famílies (elaborat per la comissió. TAC)
Ítems del pla TAC	Indicadors de centre – antic Pla TAC

Selfie Equip Directiu, professorat i alumnes (puntuació sobre 5) de 1 a 5

Àmbit	Equip Directiu	Professorat	Alumnat
A. Lideratge	4,4	4,3	-
B. Col·laboració i xarxes	4,2	3,6	3,1
C. Infraestructura i equips	4,5	4,1	3,7
D. Desenvolupament professional continu	3,7	3,7	-
E. Pedagogia: Suports i recursos	4,0	4,0	4,1
F. Pedagogia: Implementació a l'aula	4,1	3,7	3,8
G. Pràctiques d'avaluació	3,6	3,4	3,4
H. Competències digitals de l'alumnat	3,8	3,6	3,6

Fent la conversió percentual els resultats són:

Àmbit	Equip Directiu	Professorat	Alumnat
A. Lideratge	85%	83%	-
B. Col·laboració i xarxes	80%	65%	53%
C. Infraestructura i equips	88%	78%	68%
D. Desenvolupament professional continu	68%	68%	-
E. Pedagogia: Suports i recursos	75%	75%	78%
F. Pedagogia: Implementació a l'aula	78%	68%	70%
G. Pràctiques d'avaluació	65%	60%	60%
H. Competències digitals de l'alumnat	70%	65%	65%

Famílies

Àmbit	Resposta majoritària
Eina comunicació amb el centre	Correu electrònic
Ús de xarxes	Instagram
Ús de la pàgina web	mensual
Informació d'esdeveniments del centre a través de canals digitals	89%
Coneixement de la informació que hi ha a la web	68% afirmatiu
Ús de l'App de l'escola	44% afirmatiu
Dispositiu més utilitzat per accedir a la web del centre	72% mòbil
Dispositius disponibles a casa	99% mòbil 91% ordinador portàtil
Fills amb dispositiu propi	64% afirmatiu
Coneixen l'entorn virtual d'ús de l'alumnat	70%
Coneixen les normes del centre sobre l'ús de dispositius digitals	58%
Coneixen les eines de control parental i les utilitzen	43%
Coneixen les eines de control parental però no les utilitzen	40%
Interès en formacions sobre	Sallenet, Seguretat a la xarxa

ANÀLISI DE LA SITUACIÓ DEL CENTRE

Anàlisi a partir dels resultats de la reflexió que s'ha dut a terme emprant les eines. Basant-nos en els selfies realitzats s'ha fet un DAFO amb els punts fort i febles del centre, a partir dels quals s'han establert els objectius del Pla d'Estratègia Digital.

OBJECTIUS

Els objectius definits com a centre parteixen de la realitat del propi centre extreta de la diagnosi feta i d'un exercici d'alineació amb els objectius del Pla Estratègic de Digitalització del Sector.

Objectiu	Àmbit	Curs 22-23	Curs 23-24	Curs 24-25	Curs 25-26
Millora de la competència digital dels col·lectius	Tots		X	X	X
Infraestructures. Dotar al centre de la infraestructura necessària per afrontar els reptes presents i futurs	Escola	X	X	X	X
Plataforma. Potencia l'ús de plataformes homologades per Salle Catalunya (Sallenet i M365), per a totes les comunitats.	Tots		X	X	X
Innovació. Desenvolupar i adaptar la IA a l'escola (LSP).	Escola		X	X	X
Ètica digital. Promoure i conscienciar els valors dins l'àmbit tecnològic (LSP).	Tots		X	X	X
Comunicació. Enfortir els canals de comunicació actualitzant-los a la realitat de cada moment i de cada Obra.	Tots			X	X

ACTIVITATS A DESENVOLUPAR

El llistat d'activitats a desenvolupar anirà en funció dels objectius marcats. En el nostre cas, serà:

Objectiu	Àmbit	Responsable	Curs 22-23	Curs 23-24	Curs 24-25	Curs 25-26
Objectiu 1. Millora de la Competència Digital dels diferents col·lectius.	Tots	Equip Directiu				
Activitat 1. Ús extensiu de la tecnologia en tots àmbits reduint l'ús del paper.	Escola	Comunitat educativa		X	X	X
Activitat 2. Domini de l'ús de múltiples aplicacions per a finalitats específiques (cerca, text, imatges, vídeo, presentació, comunicació, etc).	Alumnat	Professorat		X	X	X
Activitat 3. Certificació del professorat en competència digital.	Professorat	Professorat		X	X	X
Objectiu 2. Dotar al centre d'infraestructura adient		Equip Directiu				
Activitat 1. Fer diagnosi de la situació actual i de la velocitat màxima dels equips per identificar el camí crític.	Escola Manteniment	Manteniment	X			
Activitat 2. Dissenyar el model de VLAN's del centre	Manteniment	Manteniment		X		
Activitat 3. Dotar el centre de Firewall i d'un troncal mínim d'1Gb/s -2,5Gb/s	Escola Manteniment	Manteniment			X	
Objectiu 3. Potenciar l'ús de les plataformes Sallenet i M365		Equip Directiu				
Activitat 1. Formar tota la comunitat educativa (mestres, alumnat i famílies) en Sallenet i en les eines Microsoft	Escola	Comissió TAC Mentora		X	X	
Activitat 2. Fomentar l'ús de Sallenet i de les eines Microsoft - Desenvolupament projecte NCA	Professorat	Comissió TAC Mentora		X	X	

Activitat 3. Ús d'aplicacions per a la docència (Sharepoint, Forms, PowerAutomate...)	Equip Directiu CED	Comissió TAC Mentora			X	X
Objectiu 4. Innovar adaptant i desenvolupant la IA (LSP)		Equip Directiu				
Activitat 1. Formació en IA	Equip directiu Professorat	Equip Directiu Comissió TAC Mentora		X		
Activitat 2. Desenvolupar eines d'IA a l'aula	Professorat	Professorat			X	
Activitat 3. Ús de la IA per part dels alumnes en projectes	Professorat Alumnes	Professors de l'àrea/matèria			X	X
Objectiu 5. Potenciar l'ètica digital, promovent i conscienciant sobre els valors dins l'àmbit tecnològic (LSP)		Equip Directiu Comissió TAC Mentora				
Activitat 1. Formació i priorització de valors ètics en la tecnologia	Equip directiu Professorat	Comissió TAC Mentora		X		
Activitat 2. Transmetre i evidenciar els valors ètics a l'àmbit tecnològic	Professorat AFA	Professorat			X	
Activitat 3. Autodetectar i autoregular situacions de mancances d'ètica digital	Professorat Alumnes	Professorat Alumnat				X
Objectiu 6. Enfortir els canals de comunicació		Equip Directiu Responsable comunicació				
Activitat 1. Analitzar els resultats que obtenim amb els diferents canals de comunicació	CED Equip directiu	Equip Directiu	X			
Activitat 2. Potenciar l'ús d'aquells canals que utilitzin més les nostres famílies, un cop fet l'anàlisi	CED Equip directiu	Equip Directiu		X		
Activitat 3. Estar atents als nous canals que puguin aparèixer per avaluar la seva aplicació o no.	CED Equip directiu	Equip Directiu			X	

PROPOSTA DE TEMPORALITZACIÓ DELS OBJECTIUS I DE LES ACTIVITATS

				CURS 22-23			CURS 23-24			CURS 24-25			CURS 25-26		
Desplegament d'activitats relacionades amb cada objectiu	Data d'inici	Data de finalització	Responsables de la tasca	1r Tri	2n Tri	3r Tri	1r Tri	2n Tri	3r Tri	1r Tri	2n Tri	3r Tri	1r Tri	2n Tri	3r Tri
Objectiu 1. Millora CD dels diferents col·lectius			Equip Directiu												
Activitat 1. Ús extensiu de la tecnologia en tots àmbits reduint l'ús del paper.	1/9/2023	30/6/2026	Comunitat Educativa				x	x	x	x	x	x	x	x	x
Activitat 2. Domini de l'ús de múltiples aplicacions per a finalitats específiques (cerca, text, imatges, vídeo, presentació, comunicació, etc).	1/9/2023	30/6/2026	Professorat				x	x	x	x	x	x	x	x	x
Activitat 3. Certificació del professorat en competència digital.	1/9/2023	30/6/2026	Professorat				x	x	x	x	x	x	x	x	x
Objectiu 2. Dotar al centre d'infraestructura adient			Equip Directiu												
Activitat 1. Fer diagnosi de la situació actual i de la velocitat màxima dels equips per identificar el camí crític.	1/9/2022	30/6/2023	Manteniment informàtic LSC	x	x	x	x	x	x						
Activitat 2. Dissenyar el model de VLAN's del centre	1/9/2023	30/6/2024	Manteniment informàtic LSC				x	x	x						
Activitat 3. Dotar el centre de Firewall i d'un troncal mínim d'1Gb/s -2,5Gb/s	1/9/2024	30/6/2025	Manteniment informàtic LSC							x	x	x			

				CURS 22-23			CURS 23-24			CURS 24-25			CURS 25-26		
Desplegament d'activitats relacionades amb cada objectiu	Data d'inici	Data de finalització	Responsables de la tasca	1r Tri	2n Tri	3r Tri	1r Tri	2n Tri	3r Tri	1r Tri	2n Tri	3r Tri	1r Tri	2n Tri	3r Tri
Objectiu 3. Potenciar l'ús de les plataformes Sallenet i M365			Equip Directiu												
Activitat 1. Formar tota la comunitat educativa (mestres, alumnat i famílies) en Sallenet i en les eines Microsoft	1/9/2024	30/6/2025	Comissió TAC Mentor/a							x	x	x			
Activitat 2. Fomentar l'ús de Sallenet i de les eines Microsoft – Desenvolupament projecte NCA	1/9/2023	30/6/2025	Comissió TAC Mentor/a				x	x	x	x	x	x			
Activitat 3. Ús d'aplicacions per a la docència (Sharepoint, Forms, PowerAutomate...)	1/9/2024	30/6/2026	Comissió TAC Mentor/a				x	x	x	x	x	x	x	x	x
Objectiu 4. Innovar adaptant i desenvolupant la IA (LSP)			Equip directiu												
Activitat 1. Formació en IA	1/9/2023	30/6/2025	Equip directiu Comissió TAC Mentor/a				x	x	x	x	x	x			
Activitat 2. Desenvolupar eines d'IA a l'aula	1/9/2023	30/6/2025	Professorat				x	x	x	x	x	x			
Activitat 3. Ús de la IA per part dels alumnes en projectes	1/9/2024	30/6/2026	Professorat de l'àrea/matèria							x	x	x	x	x	x

				CURS 22-23			CURS 23-24			CURS 24-25			CURS 25-26		
Desplegament d'activitats relacionades amb cada objectiu	Data d'inici	Data de finalització	Responsables de la tasca	1r Tri	2n Tri	3r Tri	1r Tri	2n Tri	3r Tri	1r Tri	2n Tri	3r Tri	1r Tri	2n Tri	3r Tri
Objectiu 5.															
Potenciar l'ètica digital, promovent i conscienciant sobre els valors dins l'àmbit tecnològic (LSP)			Equip directiu Comissió TAC Mentor/a												
Activitat 1. Formació i priorització de valors ètics en la tecnologia	1/9/2023	30/6/2024	Comissió TAC Mentor/a				x	x	x						
Activitat 2. Transmetre i evidenciar els valors ètics a l'àmbit tecnològic	1/9/2024	30/6/2025	Professorat							x	x	x			
Activitat 3. Autodetectar i posar en evidència i corregir situacions de mancances d'ètica digital	1/9/2024	30/6/2026	Professorat Alumnat							x	x	x	x	x	x
Objectiu 6. Enfortir els canals de comunicació			Equip directiu Responsable comunicació												
Activitat 1. Analitzar els resultats que obtenim amb els diferents canals de comunicació	1/9/2022	30/6/2023	Equip directiu	x	x	x									
Activitat 2. Potenciar l'ús d'aquells canals que utilitzin més les nostres famílies, un cop fet l'anàlisi	1/9/2023	30/6/2024	Equip directiu				x	x	x						
Activitat 3. Estar atents als nous canals que puguin aparèixer per avaluar la seva aplicació o no.	1/9/2024	30/6/2025	Equip directiu							x	x	x			